



MARVÃO

NATUREZA

CULTURA

HISTÓRIA

CASTELO COM NOVA ILUMINAÇÃO



REQUALIFICAÇÃO DA ESCOLA DA PORTAGEM



Investir na qualidade do Ensino
é investir no futuro do nosso Concelho



Marvanenses,

A nossa gente, Marvão, é a razão de ser do nosso trabalho, e de que muito nos orgulhamos como Marvanenses que somos, de corpo inteiro e alma cheia.

Todos merecem, mas cada um, individualmente, é credor do nosso respeito, para além do carinho e da amizade que caracterizam as relações numa comunidade pequena como a nossa, em que todos nos conhecemos e nos estimamos, em que todos nos ajudamos, e em que todos partilhamos alegrias e tristezas. E em que todos nós sonhamos sempre com um futuro melhor.

Somos Povo de trabalho, gente da Serra de Marvão, dura como as nossas pedras e doce como as nossas águas e o nosso céu. Gente da Terra, que trabalha a terra, por isso gente que sabe que só com muito trabalho se consegue ir mais além.

Somos Povo que, na nossa humildade, ambiciona mais, e sempre mais e melhor. Para nós e para os nossos. Somos gente que valoriza mais a acção que palavras bonitas de discursos ociosos.

Olhos nos olhos e de coração aberto, é assim que trabalhamos cada dia, com a humildade de quem serve os nossos, porque quando o nosso vizinho nos escolhe para servir, essa é a maior honra que pode ter quem é de bem. Porque merece confiança.

Honra, gratidão e ambição é o que nos move.

Honra por sermos escolhidos. Gratidão por confiarem em nós. Ambição para conseguirmos fazer sempre mais e melhor, para que quando sairmos o possamos fazer com honra e de cabeça erguida, como quando entrámos, e da mesma forma que sempre andamos na vida, na certeza do dever cumprido e na construção permanente de amanhães melhores, ainda que *"na vindima de cada sonho, fique a cepa a sonhar outra aventura"*, porque a obra não tem fim.

Amigos e concidadãos,

Esta é a primeira edição desta série do Boletim Municipal - MARVÃO, que se pretende de publicação semestral, e que tem com o objectivo informar e dar a conhecer a todos o trabalho realizado pelo Município nas mais diversas áreas.

Informar os Municípios é uma obrigação que assumimos com gosto, não apenas como uma determinação legal.

Todos têm - temos - o direito de obter a mais completa e clara informação sobre o trabalho realizado, sobre aquele que está em planeamento e sobre os

projectos que estão em curso ou se perspectivam.

É o conhecimento e acompanhamento da vida de um Concelho que faz Municípios mais informados e, conseqüentemente, mais interventivos e atuantes.

Marvão, as suas - nossas - freguesias, aldeias e lugares, merecem o nosso maior esforço, na certeza de que um Município vive do trabalho de todos e não apenas de quem tem as responsabilidades das decisões, estas mesmo condicionadas pelas mais variadas formas, desde os imperativos legais até às oportunidades de cada tempo, dos momentos das candidaturas e dos financiamentos. Mas o Município vive, todos os dias, fundamentalmente do trabalho dos seus funcionários que dão corpo a cada intervenção. Por isso o seu esforço merece reconhecimento e gratidão, seja de quem dirige, seja de toda comunidade que servimos.

O trabalho que temos vindo a realizar demonstra que há, por parte do Executivo a que tenho a honra de presidir, objectivos bem definidos e estratégias coerentes para os alcançar, sem que nos detenhamos na politiquice ou nas palavras vãs, mas ao contrário, nos empenhemos sempre na acção concreta de cada intervenção, obra ou projecto.

Todas as iniciativas já concretizadas ou programadas visam sempre estimular o investimento no concelho, promovendo a sua atractividade, pois a nossa principal missão é trabalhar para servir os Marvanenses, e definir e executar políticas que promovam o desenvolvimento de Marvão.

Assim, com base numa acção ajustada às necessidades dos Municípios e numa rígida estratégia orçamental e financeira, estão a ser lançadas obras que vão melhorar a qualidade de vida e o futuro do nosso Concelho. De entre outras, as mais significativas são:

- Requalificação da Escola da Portagem, pois investir na qualidade do ensino é investir no futuro do nosso Concelho, maior investimento alguma vez realizado em Marvão, com um valor de 2.724.066,48 € + IVA

- Numa parceria com a ARS - Administração Regional de Saúde do Alentejo, através da ULSNA - Unidade Local de Saúde do Norte Alentejano, vai avançar a construção da Extensão de Saúde de São Salvador da Aramenha, num investimento de 500 mil euros.

- Incubadora de Empresas da Beirã, num investimento de 490.183.26€

- Ainda está em fase de projecto mas vai avançar em São Salvador da Aramenha a

construção de uma Casa Mortuária, num investimento estimado de 150 mil euros.

A acção do Executivo Municipal faz-se sentir em todos os sectores da comunidade e nas mais diversas intervenções, sempre com o objectivo de criar melhores condições para todos, oferecendo a melhor qualidade de vida possível, seja aos Municípios, seja a quem nos visita.

Nos últimos tempos, e como mais relevantes, há a salientar um vasto conjunto de acções que estão espelhadas ao longo das páginas deste Boletim, para além das imensas que todos os dias são desenvolvidas, muitas delas fundamentais para assegurar e garantir a tranquilidade, a segurança e a comodidade quotidiana dos Marvanenses.

Aqui encontramos desde as novas iluminações do Castelo e da vila de Marvão, à aquisição do novo autocarro, a entrega da candidatura a Património Mundial da UNESCO das Fortalezas Abaluartadas da Raia, a muito, muito mais.

Este é, pois, um breve reflexo da dinâmica transversal e pluridisciplinar que atravessa todo o nosso Concelho, e sem referirmos múltiplas outras atividades e iniciativas, sejam no campo da Cultura, da Animação, do Património, do Turismo, do Desporto, da Cooperação, da Acção Social, das Atividades Económicas, do Ambiente ou das Obras, e para além de grandes acções de referência realizadas anualmente, como sejam a Feira da Castanha - Festa do Castanheiro, a Al Mossassa ou o Festival Internacional de Música de Marvão (FIMM), de entre outras.

Hoje somos, reconhecidamente, um concelho com iniciativa, dinâmico, e cada vez mais atrativo para as pessoas que aqui vivem e para os que nos visitam.

As recentes classificações, a nível nacional, de Marvão na 4ª posição no *rating* da Qualidade de Vida, e 9º em *Governance* Municipal, são também resultado deste trabalho de todos os dias, de uma equipa vasta a que me orgulho de pertencer, e com a qual continuarei a trabalhar diariamente com a humildade, mas também com a determinação e a ambição de Marvanense.

**Podem contar comigo.
Eu conto consigo e com todos!
Votos de Bom Ano.**

Luís António Vitorino

Luís Vitorino

_ presidente da Câmara Municipal de Marvão

FICHA TÉCNICA

Diretor: Presidente da Câmara Municipal de Marvão, Luís Vitorino
Redação, Fotografia: Gabinete de Apoio ao Presidente

Morada: Largo de Santa Maria 7330 - 101, Marvão
Telef.: 245 909 130
E-mail: gap@cm-marvao.pt

Paginação e Impresão: Retrato Falado, Lda
Periodicidade: Semestral | **Tiragem:** 1500
Distribuição gratuita

CASTELO DE MARVÃO COM NOVA ILUMINAÇÃO MELHOR LUZ E MENOS CUSTOS



O Município de Marvão investiu na substituição dos sistemas de iluminação do Castelo - iluminação monumental decorativa, com a instalação de 104 novos projetores com tecnologia LED, num investimento global de cerca de 90 mil euros.

Esta alteração no sistema de iluminação permite, para além das questões relacionadas com a melhoria da eficiência energética nos sistemas de iluminação pública, recuperar as funcionalidades da vertente da iluminação monumental - parcialmente destruída no incêndio de agosto de 2018 - tão importante para a promoção turística e cultural do Castelo de Marvão.

A implementação e uniformização

dos sistemas de iluminação, tendo em consideração a utilização de uma tecnologia mais eficiente, vai garantir uma elevada sustentabilidade a nível:

1) Temporal: a durabilidade dos sistemas permitirá evitar que haja intervenções na rede de iluminação pública de forma frequente;

2) Ambiental: para além das reduções do consumo de energia elétrica associadas à instalação de luminárias LED, pode salientar-se a redução da produção dos resíduos associados à substituição das lâmpadas convencionais (e.g. vapor de sódio, iodetos metálicos) e a redução das emissões de gases com efeito de estufa;

3) Económico: uma redução com o consumo de energia permite, de for-

ma direta, uma redução da despesa corrente, associada ao consumo de energia;

4) Financeiro: não existindo encargos associados à manutenção dos equipamentos LED, pode afirmar-se que a implementação destes sistemas não acarreta custos adicionais para o Município.

Os equipamentos instalados vão permitir iluminar as muralhas do Castelo de Marvão com elevada qualidade e uniformidade, possibilitando, desta forma, a obtenção de um efeito de profundidade.

De salientar que foram efetuados ensaios/testes noturnos (sistemas com temperatura de cor 3.000 K - branco quente) em duas zonas do Castelo,

de forma a chegar à solução final e não ter diferenças significativas, face às condições de iluminação da vila de Marvão.

Esta nova iluminação vai permitir uma redução anual (comparativamente com os equipamentos existentes) de:

- 68.722 kWh de energia elétrica (7,7% do consumo total da IP do Município de Marvão);

- 32 toneladas de CO2 para a atmosfera;

- 11.476,61 euros referentes a custos com energia elétrica.

O novo sistema de iluminação do Castelo será inaugurado por ocasião da comemoração do 122º aniversário da Restauração do Concelho. •

DOSSIER DE CANDIDATURA DAS "FORTALEZAS ABALUARTADAS DA RAIÁ" CHEGA À UNESCO

Após longos meses de intenso trabalho, o Município de Marvão, juntamente com os Municípios que integram o processo, entregou formalmente, no dia 18 de dezembro, na Comissão Nacional da UNESCO, em Lisboa, o Dossier de candidatura das "Fortalezas Abaluartadas da Raia" a Património da Humanidade.

A candidatura do processo de classificação das "Fortalezas Abaluartadas da Raia" à Lista do Património Mundial foi conduzida, coordenada e preparada em estreita colaboração com as comunidades locais dos Municípios de Marvão, Almeida, Elvas e Valença, através dos seus representantes, com equipas multidisciplinares de distintas competências, e com a colaboração de investigadores e especialistas de

várias instituições de ensino superior.

O objeto desta candidatura, materialmente importante pela extensão e pelos exemplares que a enquadram,



é composto pela Cidade-Quartel Fronteira de Elvas (já classificada pela UNESCO em 2012) e pelas fortificações abaluartadas de Almeida, Marvão e Valença, centrando-se na existência de uma Raia evocadora de património cultural imaterial, corporizado no património construído,

coerente e multiforme, das Fortalezas Abaluartadas - uma rede estruturada de povoamento que não se confina apenas ao interesse da defesa e cor-

relativos aspetos militares.

A Candidatura apresenta-se em série, confinada à excelência de fortificações abaluartadas na fronteira de Portugal, mas tendencialmente aberta à agregação de outros exemplares similares.

Tratando-se de uma candidatura

em série (pouco habitual e, em Portugal, a primeira desse tipo), implicou um inovador e aturado trabalho de articulação entre os diferentes parceiros, resultando em aprofundado conhecimento dos valores patrimoniais em presença, ao longo dos cerca de 1300 Km da fronteira terrestre.

Lúis Vitorino (Marvão), António Machado (Almeida), Nuno Mocinha (Elvas) e Manuel Lopes (Valença), são os atuais líderes municipais responsáveis por esta candidatura, e estão convictos de que

um possível reconhecimento pela UNESCO irá certamente potenciar o valor universal dos quatro Sítios candidatos e, conseqüentemente, elevar o número e a qualidade dos afluxos turísticos que procuram lugares distintos, únicos e de valor excepcional. •

MARVÃO (COM)VIDA



No âmbito das comemorações do Dia Internacional do Idoso, o Município de Marvão celebra, desde 2006, o “Marvão (Com)Vida”. Esta iniciativa pretende assinalar a longevidade da população sénior de Marvão, proporcionando-lhes momentos de lazer e convívio.

O Marvão (Com)Vida percorreu já várias localidades do concelho, entre elas, Alvarrões, Beirã, Porto

da Espada, Portagem e Santo António das Areias. Nos últimos anos, pelas condições que proporciona, a iniciativa tem vindo a realizar-se no Pavilhão Polivalente de Santo António das Areias. Assim, no passado dia 13 de outubro de 2019, este espaço multiusos do concelho voltou a acolher os cerca de 400 marvanenses que participaram no almoço de convívio, seguido de uma tarde

de baile e lanche. O convívio foi antecedido de uma missa celebrada no Quartel da Associação Humanitária dos Bombeiros Voluntários de Marvão.

Na organização desta iniciativa, o município contou com o apoio das IPSS’s, das Juntas de Freguesia, da Paróquia de Marvão, da DELTA Cafés e de um grupo de cerca de 40 voluntários. •

ESTRATÉGIA LOCAL DE HABITAÇÃO

Reconhecendo o papel imprescindível dos municípios na implementação das políticas de habitação e reabilitação, o Município de Marvão apresentou, recentemente, ao Instituto de Habitação e Reabilitação Urbana (IHRU) uma candidatura para elaboração da Estratégia Local de Habitação, a qual foi aprovada.

A Estratégia Local de Habitação é um instrumento de iniciativa municipal, fundamental para a concretização dos princípios orientadores delineados pela Nova Geração de Políticas de Habitação e, em particular, do 1.º Direito – Programa de Apoio ao Acesso à Habitação. Este programa visa garantir o direito de acesso à habitação, numa dinâmica

predominantemente dirigida à reabilitação e arrendamento, promovendo a inclusão social e territorial. Por sua vez, a Estratégia Local de Habitação permitirá conhecer as necessidades habitacionais, projetar um “futuro desejado”, planear e monitorizar a intervenção pública no âmbito da política de habitação, em articulação com outras políticas setoriais, bem como comunicar com os cidadãos, o 3.º setor e outros atores.

As soluções previstas para as necessidades habitacionais identificadas, no âmbito do Programa 1.º Direito, passam pelo arrendamento, pela reabilitação, pela construção e pela aquisição. O programa

prevê apoio direto a pessoas para acesso a uma habitação adequada (beneficiários diretos), assim como apoio a entidades para a promoção de soluções habitacionais (entidades beneficiárias) como Municípios, Misericórdias, IPSS’s, (...).

A Estratégia Local de Habitação de Marvão irá, assim, dar resposta às necessidades e especificidades locais, acautelando a possibilidade de adaptação a par do evolução do território, bem como a possibilidade de apresentação de candidaturas a programas de apoio à habitação, sendo esta um direito consagrado na Constituição da República Portuguesa e essencial a uma vida digna. •

MARVÃO SOLIDÁRIO

Programa de Reparações Domésticas

O Marvão Solidário é um serviço prestado, gratuitamente, pela Câmara Municipal, através de pessoal técnico qualificado, para realização de pequenas reparações domésticas nas habitações de idosos e pensionistas.

Este programa tem como objetivo minimizar situações de risco social e melhorar a qualidade de vida de idosos, ou de outros cidadãos em casos de reconhecida carência ou fragilidade social, através da satisfação de algumas necessidades básicas relacionadas com o conforto, segurança e acessibilidade das suas habitações.

Ao longo de 2019, a Câmara Municipal apoiou três intervenções em habitações de idosos e pensionistas, num valor total de 3.374,09 euros em aquisição de serviços e de material, assim como a disponibilização de mão-de-obra de trabalhadores municipais. •



BOLSAS DE ESTUDO MUNICIPAIS 2019/20

No âmbito do concurso para atribuição de Bolsas de Estudo Municipais, foram apresentadas 41 candidaturas de alunos a frequentar o ensino superior (Curso Técnico Superior Profissional, Licenciatura e Mestrado), residentes no concelho de Marvão, no ano letivo 2019/20.

Com base nas condições de atribuição enunciadas no Cód-



go Regulamentar do Município de Marvão, o júri do Concurso admitiu trinta e sete destas can-

didaturas e excluiu quatro.

Os estudantes irão beneficiar de uma bolsa, por um período de

dez meses, e cujo valor médio é de 135,14 euros.

Com esta medida, o Município continua a assumir a Educação como uma área estratégica, pretendendo incentivar o prosseguimento dos estudos superiores e promover

a formação académica dos jovens marvanenses. •

AMMAIA - CENTRO PORTUGUÊS PARA A DESCOBERTA DA CULTURA ROMANA

A Fundação Cidade de Ammaia, com o apoio do Município de Marvão, submeteu uma candidatura ao Alentejo 2020, recentemente aprovada pela CCDR Alentejo, no valor de 1,14M€, que visa a proteção, valorização, conservação e promoção do património histórico e cultural, com elevado interesse turístico no Alentejo.

Com o objetivo de valorizar e promover um património único, que o coloca num patamar superior,



no âmbito dos vestígios existentes da antiga Lusitânia Romana, este projeto pretende transformar a Ammaia num destino turístico

de excelência, através do património cultural.

Dá-se assim início à concretização do Centro Português para a Descoberta da Cultura Romana. Uma iniciativa estratégica que, tendo a Ammaia como espaço central, pretende valorizar o imenso património que, em Portugal e Espanha, está associado à Lusitânia Romana. •

ANFITEATRO ROMANO DESCOBERTO NA AMMAIA



No âmbito de um projeto de colaboração entre a Fundação Cidade de Ammaia, a Fundación de Estudios Romanos / Museo Nacional de Arte Romano e a Universidade de Lisboa, com o apoio imprescindível do Município de Marvão, realizou-se em 2019 uma nova campanha de escavações arqueológicas na cidade romana de Ammaia.

Durante as semanas de intervenção foi possível confirmar a existência de um novo edifício

público - um anfiteatro, de que se pôde identificar uma das portas e parte da estrutura de assentamento das bancadas.

Esta identificação é de particular relevância porque se trata do quinto anfiteatro romano conhecido em toda a província da Lusitania, depois dos exemplares de Mérida, Conímbriga, Bobadela (Oliveira do Hospital) e Caparra (Cáceres). O edifício tem uma estrutura com cerca de 60 metros de comprimento no seu eixo maior. •

MUNICÍPIO VALORIZA IDEIAS DE NEGÓCIO

Como forma de desenvolvimento do concelho de Marvão, torna-se vital promover iniciativas que apoiem a criação de novos negócios e empregos, estimulando assim a economia local e a fixação de população, sendo o empreendedorismo uma oportunidade para desenvolver e projectar a nossa região.

É justamente esse o objectivo do Concurso Municipal de "Ideias de Negócio de Marvão", que cumpriu em 2019 a 5.ª edição, em que o Município de Marvão e Concelho Municipal de Juventude com a colaboração da ADRAL - Agência de Desenvolvimento Regional do Alentejo, S.A., procuram incentivar a



população e empresas a apresentarem ideias inovadoras para a região, de forma a contribuir para o crescimento e desenvolvimento da economia local.

O Concurso Municipal de Ideias de Negócio é uma iniciativa que visa incentivar e apoiar, uma vez mais, a criação, o desenvolvimento e o crescimento sustentado de ideias de negócio inovadoras através de acções de capacitação, da disponibilização de espaços equipados, de serviços e de uma rede de parceiros orientados para a criação de valor.

O concurso visa a selecção, avaliação e valorização de ideias e/ou projectos inovadores, que potenciem a valorização dos recursos endógenos do Concelho de Marvão, potenciando a criação e/ou redefinição de novas empresas e o lançamento de novos negócios neste território. •

GAICE - GABINETE DE APOIO E INTEGRAÇÃO À COMUNIDADE ESTRANGEIRA



O Município de Marvão informa que o GAICE - Gabinete de Apoio e Integração à Comunidade Estrangeira entra em funcionamento no dia 21 de janeiro (todas as terças-feiras, das 10h00 às 12h00), no espaço do GADE, no Ninho de Empresas de Santo António das Areias.

Criado para facilitar a integração de novos moradores no concelho de Mar-

vão, o GAICE disponibiliza atendimento em inglês, francês e espanhol, com o objetivo de informar, apoiar e orientar no contato com os diversos serviços, de forma a contribuir para a resolução dos problemas apresentados.

Pode esclarecer as suas dúvidas e enviar sugestões para o email: gip@cm-marvao.pt. •

- GAICE - FOREIGN COMMUNITY SUPPORT AND INTEGRATION OFFICE

The purpose of GAICE is to integrate the new residents in the area, helping them with the several services and solving different situations that you may have.

This office will be available from the 21st January 2020, in GADE - Ninho de Empresas, in Santo António das Areias, and will be working every Tuesday, from 10am to 12am.

If you have some doubts or suggestions please send us an email to gip@cm-marvao.pt.

This service is available in English, French and Spanish.

- GAICE - BUREAU D'APPUI ET D'INTÉGRATION DE LA COMMUNAUTÉ ÉTRANGÈRE

GAICE vise à faciliter l'intégration des nouveaux résidents, pour faire le contact avec divers services pour résoudre des situations que vous pouvez avoir dans votre quotidien.

Ce bureau sera disponible à partir du 21 janvier 2020, dans l'espace GADE, du Ninho de Empresas de Santo António das Areias, et il est disponible tous les mardis, des 10h à 12h.

Pour des questions et suggestions, vous pouvez envoyer un e-mail à gip@cm-marvao.pt

Le GAICE fournit une assistance en anglais, français et espagnol.

- GAICE - OFICINA DE APOYO Y INTEGRACIÓN DE LA COMUNIDAD EXTRANJERA

GAICE tiene el objetivo de facilitar la integración de los nuevos residentes, agilizando el contacto con diversos servicios para resolver situaciones que enfrentan en su vida diaria.

La oficina estará disponible a partir del 21 de enero de 2020, en el espacio GADE, en el Ninho de Empresas de Santo António das Areias, y estará abierto todos los martes, de las 10am a las 12am.

Para preguntas y sugerencias envíe un correo electrónico a gip@cm-marvao.pt

GAICE está disponible en inglés, francés y español.

MUNICÍPIO ADQUIRE NOVO AUTOCARRO



O Município de Marvão adquiriu, recentemente, um novo veículo de transporte coletivo de passageiros, da marca Scania e carroçaria Irizar, com capacidade para 51 passageiros, num investimento de cerca de 259 mil euros.

Para além do conforto, segurança e modernidade que caracterizam o novo autocarro do Município, o seu exterior conta com uma decoração que integra algumas das imagens de marca e monumentos mais emblemáticos de Marvão.

Este novo autocarro destina-se, principalmente, ao transporte escolar, mas vai estar também à disposição de todos os agentes sociais, culturais e desportivos do concelho de Marvão. •



REMODELAÇÃO DO PARQUE INFANTIL DO CENTRO DE LAZER DA PORTAGEM



O Município de Marvão procedeu à remodelação do Parque Infantil do Centro de Lazer da Portagem, que esteve encerrado durante alguns meses por motivos de segurança.

Dispondo agora de novos equipamen-

tos lúdicos e piso sintético, esta remodelação, levada a cabo pelo Município, custou cerca de 34 mil euros e visou, fundamentalmente, garantir a segurança das crianças que utilizam o espaço para brincar. •



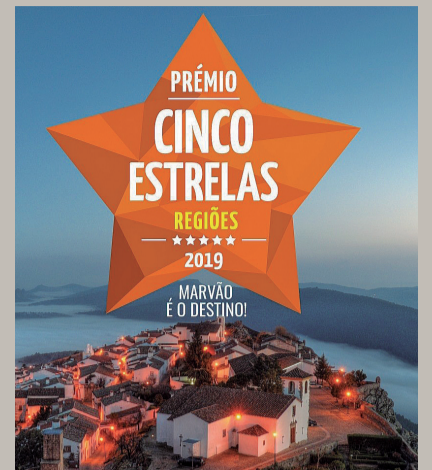
VILA DE MARVÃO DISTINGUIDA COM "PRÉMIO CINCO ESTRELAS REGIÕES"

A vila de Marvão foi distinguida na segunda edição do Prémio Cinco Estrelas Regiões, como um dos ícones regionais de referência nacional, na categoria 'Aldeias e Vilas'.

O Prémio Cinco Estrelas Regiões é um sistema de avaliação que identifica, segundo a população portuguesa, o melhor que existe em cada um dos vinte distritos (incluindo regiões autónomas) ao nível de recursos naturais, gastronomia, arte e cultura, património e outros ícones regionais de referência nacional; assim como empresas portuguesas que se diferenciam a nível regional.

Através de uma votação nacional, os portugueses identificaram, para cada um dos distritos, o que consideram extraordinário, a vários níveis.

O Município congratula-se com o galardão atribuído a Marvão. Este é um reconhecimento que enaltece a vila, os marvanenses e todo o concelho. •



MARVÃO NO TOP 10 NACIONAL DE GOVERNANCE NO RATING MUNICIPAL

No Rating Municipal Português (RMP) de 2018, Marvão surge como o 9.º classificado, a nível nacional, no que diz respeito à Governance. Este ranking coloca os marvanenses no topo de envolvimento na vida política do Município, a nível nacional, revelando uma participação muito acima da média.

O novo RMP, coordenado por Paulo Caldas para a Ordem dos Economistas, coloca Marvão no top 10 de Governance, a nível nacional. Nesta área foram tidos em conta os objetivos de envolvimento cívico, a responsabilização e a legitimidade política, de acordo com os seguintes critérios de avaliação: taxa de abstenção, orçamento participativo, participação do público, transparência do município e força política.

O RMP é um modelo integrado de avaliação dos 308 municípios em 25 indicadores, reunidos em quatro dimensões de avaliação: Governance, Eficácia de serviço ao cidadão, Desenvolvimento económico e social e Sustentabilidade financeira. •

MARVÃO NA 4ª POSIÇÃO DO RATING DE QUALIDADE DE VIDA DA MARKTEST

De acordo com o rating de qualidade de vida, indicador que a Marktest disponibiliza na sua aplicação web Municípios Online, o concelho de Marvão, em 2019, encontra-se na quarta posição, a nível nacional, com 15.1 pontos, numa escala de 1 a 20.

Neste estudo da Marktest, Marvão é apenas superado por Castelo de Vide, Manteigas e o Corvo (Açores), na lista dos concelhos com maior rating de qualidade de vida.

Os ratings concelhios são métricas criadas pela Marktest, que estão disponíveis numa aplicação web, onde são apresentados em vários formatos, nomeadamente num "dashboard" que assinala, com uma determinada cor, os indicadores e as componentes deste rating, de acordo com as notações obtidas.

O rating de qualidade de vida é composto por 15 indicadores que pretendem medir a qualidade de vida de cada concelho. Cada indicador foi classificado com uma notação de 1 a 20 tendo em conta a posição do concelho no conjunto dos 308 concelhos do país.

Pela sua visualização, é fácil e imediata a identificação das forças e fraquezas de cada concelho, dando assim um contributo ao estudo das melhores estratégias a adotar em função dessa avaliação. •

DESPORTO PARA TODOS

A prática da atividade física está intrinsecamente ligada à saúde e bem-estar social, sendo neste enquadramento que são planeadas as atividades desenvolvidas pelo município. Por outro lado, através do desporto pro-

curamos explorar a vertente turística, chamando o maior número de pessoas ao nosso concelho, o que resulta numa dinâmica da economia local.

Tendo por base todos estes pontos de vista, várias foram as atividades rea-

lizadas rumo a estes objetivos. Houve acima de tudo a preocupação de ter um leque de oferta alargado, de forma a abranger variados públicos. Desta forma destaca-se a organização das seguintes provas:

TORNEIO DE FUTSAL INTER-FREGUESIAS



Evento de carácter anual com vista a promoção do futsal no concelho.

Com características singulares, neste torneio cada uma das Freguesias



tem a responsabilidade de formar a sua equipa, com a particularidade de apenas poderem participar atletas nascidos ou naturais do concelho.



O torneio, que decorre no Campo Polivalente do Centro de Lazer da Portagem, tem uma participação média de 40 atletas e culmina num almoço



convívio com a entrega dos troféus. De louvar o desportivismo demonstrado por todos os intervenientes, dentro e fora de campo. •

TORNEIO DE TÊNIS ATP ALENTEJO TOUR MASTERS

O torneio ATP, incrementado pela primeira vez em Marvão, tem o intuito de dinamizar a modalidade no concelho, mas também aproveitar as infra-estruturas desportivas do concelho

Organizado pela Academia de Ténis de Portalegre, em colaboração com o Município de Marvão, contou com a participação de 12 jogadores de vários pontos do distrito (Elvas, Portalegre, Arronches, Campo Maior e Monforte).

De realçar que, tanto a Academia de Ténis de



Portalegre, como os próprios jogadores, ficaram maravilhados com a envolvente do local onde se realizou o torneio.

Com o intuito de continuar a promover e apoiar a prática desportiva, este ano, na semana anterior à realização

do 2º ATP Alentejo Tour Masters de Marvão, o Município e a Academia de Ténis de Portalegre vão organizar um torneio destinado somente a naturais e residentes no concelho de Marvão. •

CORTA-MATO



Esta prova de Atletismo, que integra o Circuito de Corridas AADP, vai-se tornando aos poucos uma referência a nível distrital. Estando o atletismo em voga, cativando cada vez mais atletas, esta é uma forma de promover a modalidade. Com distâncias adequadas aos diversos níveis etários, apela à participação dos mais novos aos menos novos.

O Corta-Mato, que nas últimas duas edições decorreu no antigo complexo do Campo de Golfe da Ammaia, permite excelentes condições para a prática da modalidade, à qual sobressai a fantástica beleza natural envolvente.

Entre portugueses e espanhóis, a prova conta com uma média aproximada de duas centenas de participantes. Um agradecimento a todos os Marvanenses que participam e muito dignificam o nosso concelho. •



EDP MEIA MARATONA DE LISBOA



Pela primeira vez, o Município disponibilizou transporte gratuito para todos aqueles que pretenderam participar nesta iniciativa. Muitos Marvanenses uniram-se assim a milhares de

pessoas que a caminhar ou a correr percorreram a brilhante Ponte 25 de Abril. Pelo entusiasmo dos participantes, certamente que no futuro a representação marvanense será ainda maior. •

PORTUGAL NUMA BANCADA

A convite da Federação Portuguesa de Futebol, o Município de Marvão participou na iniciativa "Portugal numa Bancada", levando vários Marvanenses a assistir aos jogos da Seleção Portuguesa de Futebol. A participação foi de carácter gratuito. •



I TORNEIO MUNICIPAL DE MALHA

O torneio, que teve como objetivo promover os jogos tradicionais no concelho, apurou 10 equipas que representaram Marvão na fase distrital dos Jogos do Alto Alentejo.

A organização ao longo dos cinco torneios, esteve a cargo do Município de Marvão, com o apoio das quatro Juntas de freguesia do concelho e o Grupo Desportivo Arenense (Secção de Jogos Tradicionais). No conjunto dos cinco eventos descentralizados pelas quatro freguesias, participaram cerca de 40 jogadores.”•



TORNEIO DE FUTEBOL DA BEIRÃ



Futebol genuíno e jogado de coração. A amizade, alegria e futebol, define este torneio que une crianças de todo o concelho, com idades compreendidas entre os 5 e 11 anos.

Para além deste escalão, foi criado o escalão de veteranos, em que os atletas com mais de 30 anos podem igualmente par-

ticipar. Disputado num ambiente de bastante fair-play, para além da prática desportiva, permite o reencontro de muitos amigos que por esta altura retornam ao concelho visitando os seus familiares.

O evento que é disputado na altura da Páscoa decorre no Campo de Futebol da Beirã e tem uma participação média de 40 crianças

e 35 adultos, todos eles residentes ou naturais do concelho.

Após o término de cada jogo e em forma de convívio, todos os atletas são convidados para um reforço alimentar.

A organização do torneio fica a cargo do Município e conta com o apoio das quatro Freguesias do concelho.”•

TORNEIO DE FUTEBOL CASTELO VIDE CUP

Disputado na época da Páscoa e com jogos a acontecer em simultâneo em Marvão, Castelo de Vide, Portalegre e Valencia de Alcântara, este é um torneio que junta equipas oriundas de vários países, englobando igualmente equipas de elite nacional. Destaque para a participação da equipa do Grupo Desportivo Arenense, em que os pequenos atletas defendem o símbolo com



toda a sua valentia.

Este Torneio de Futebol Infantil, com duração de cinco dias, dá cor ao Campo de Futebol dos Outeiros, passando por lá mais de uma

centena de jogadores que, acompanhados por família e adeptos, vivenciam o futebol de forma aguerrida. Pela representação que se faz sentir, este é um torneio que em muito

mexe com a economia local, sobretudo no que concerne ao nível do setor da hotelaria. Por este motivo apoiamos vivamente a organização do torneio.”•

SUMMER CUP



À semelhança do Castelo Vide Cup, são também inúmeras as crianças que igualmente durante cinco dias passam pelo Campo de Futebol dos Outeiros. Também este torneio, acolhe equipas oriundas de diferentes continentes, assim como equipas de vários pontos do País. Este torneio decorre no verão e distingue-se do Castelo de Vide Cup, sendo que participam crianças ligeiramente mais velhas e por isso disputam futebol de 11, em prol do futebol de 7.”•

CAMINHADA TRANSFRONTEIRIÇA



Esta caminhada, nasceu com o intuito da reivindicação do retorno da rota curta Madrid – Lisboa, passando por Valencia de Alcântara e Beirã, teve como local de concentração a Estação Ferroviária de Valência de Alcântara e terminou na Estação de Ferroviária

da Beirã

Numa união entre portugueses e espanhóis, foram cerca de 200 pessoas que aderiram ao evento, culminando num almoço convívio no pavilhão da Associação “A Anta”. A participação é de carácter gratuito.”•

TORNEIO DE FUTSAL NÃO FEDERADOS



O Torneio de Futsal Não Federados decorreu no Pavilhão Polivalente de Santo António das Areias, sendo de participação livre a todos os naturais ou residentes no concelho. Constituiu mais uma oferta para a atividade física, ao mesmo tempo que apurou uma equipa para representar Marvão na fase distrital dos Jogos do Alto Alentejo.”•

TRAIL DE MARVÃO



A prova do Trail de Marvão está associada ao Circuito da AADP Trail Running. Uma prova que entre Caminhada e Trail teve a afluência ligeiramente acima dos 100 participantes. É sem dúvida um evento a explorar no concelho, pelas características singulares que Marvão dispõe. Esta prova demonstra uma simbiose perfeita entre o desporto e a natureza.

Quanto aos atletas, estes tiveram oportunidade de disfrutar de uma prova com características únicas, desde montanha, calçada, rios e até paisagens de cortar a respiração. Quanto ao percurso, sofreu pequenas alterações relativas à edição anterior, que por sua vez vieram dar ainda mais ênfase à natureza e acrescentar um pouco mais de exigência física e técnica aos atletas. A caminhada teve início em Castelo de Vide e término em Santo António das Areias, passando por trilhos de extrema beleza natural.

A próxima edição, que resulta igualmente de uma parceria entre Município de Marvão, Grupo Desportivo Arenense e União de Juventude Arenense, já está a ser preparada, pelo que desde já lançamos o desafio para que no próximo dia 16 de Fevereiro de 2020 todos venham participar neste nosso evento desportivo, que até ao momento já conta com mais de 250 inscrições.”•

VÓLEI DE RELVA



É um torneio que já conta com a XII edição e decorre anualmente no incomparável Centro de Lazer da Portagem. A última edição contou com cerca de 50 participantes, decorrendo em pleno verão, grande parte dos jogadores traz a família e disfrutaram do maravilhoso espaço envolvente.”•

CENTRO DE BTT NASCE NA BEIRÃ PROJECTO ESTRUTURANTE PARA O CONCELHO

O Mercado da Beirã ganhou uma nova vida ao transformar-se num Centro BTT, um projecto que surge no âmbito da adesão do Município ao projeto de implementação de uma Rede Integrada de Centros BTT e Cycling, no Alentejo e Ribatejo, promovido pela Entidade Regional de Turismo, através de uma candidatura à Linha de Apoio à Valorização Turística do Interior.

Num investimento de 19.000€, esta nova infra-estrutura está dotada de uma oficina self-service, pontos de lavagem de bicicletas, balneários e sanitários, dando assim todas as comodidades aos praticantes de BTT, modalidade que está a crescer e que, desta forma, o Município de Marvão pretende potenciar garantindo condições universais de segurança, conforto e experiência adequadas



às diferentes características físicas e técnicas de cada ciclista.

Este revela-se também um projecto estruturante para promover o património natural do concelho, que apresenta excelentes condições naturais para a prática do ciclismo, o que permite uniformizar a aplicação dos critérios de classificação e validação dos diferentes percursos,

mas também garantir que os recursos disponíveis garantem todas as condições técnicas e logísticas para a prática do ciclismo, nas várias vertentes implementadas, assegurando a funcionalidade e manutenção dos serviços propostos, bem como o respeito por critérios de sustentabilidade na sua construção, seguindo os princípios básicos propostos pela

International Mountain Bicycling Association (IMBA) para os percursos de BTT.

Por outro lado, esta é também uma oportunidade de convidar os praticantes de BTT a visitar, conhecer e ficar no concelho, dinamizando assim a economia local. A aposta passa por aumentar o número médio de dormidas no concelho, o que vai ter repercussões positivas para a nossa restauração e hotelaria, atraindo novos públicos

Salienta-se que na execução deste projeto foram convocados os stakeholders do concelho, para que dentro das limitações existentes, fosse criada a melhor rede de pistas possível. É de realçar ainda que a rede de pistas criada irá ter ligação às pistas dos concelhos vizinhos, desta feita Castelo de Vide e Portalegre. •

SÃO MAMEDE GRANFONDO O EVENTO DESPORTIVO MAIS PARTICIPADO

Mantendo a linha orientadora no que ao desporto diz respeito, apostando na diversidade de modalidades, na abrangência da totalidade da população e na atracção de novos visitantes, o Município de Marvão foi desde a primeira hora um dos mais fervorosos apoiantes do São Mamede Granfondo.

A prova de ciclismo, organizada em parceria com a Associação de Desporto e Aventura de Portale-



gre, foi até à data o maior evento desportivo no concelho, no que ao número de participantes diz respeito, com 1200 atletas.



Decorrido em Junho de 2018, dividida em três distâncias, a prova teve início em Santo António das Areias, estando a meta em

Marvão, tendo tido um grande impacto económico no concelho, principalmente através do número de ciclistas que se deslocaram até ao Alto Alentejo.

Refira-se que o evento é organizado num sistema rotativo entre quatro concelhos - Portalegre, Marvão, Castelo de Vide e Arronches -, pelo que ao final de quatro anos, ou seja, em 2022 voltaremos a organizá-lo. •

CARRINHOS DE ROLAMENTOS



Relembrando as brincadeiras de infância em que os mais jovens construía os seus próprios Carrinhos de Rolamentos, a aldeia do Porto da Espada recebeu uma vez mais uma prova a contar para o Campeonato Nacional de Carrinhos de Rolamentos. A prova contou com participantes de norte a sul do País, alguns dos quais optando por pernoitar no nosso concelho. O desafio da descida, constituído por dois treinos no turno da manhã, duas mangas cronometradas no turno da tarde e uma última manga favorecendo o espetáculo em que os corredores vinham mais aglomerados.



A população da aldeia do Porto da Espada marcou presença e presenciou o desafio de quem desceu aquele troço em carrinhos de rolamentos, atingindo em determinadas zonas do percurso velocidades a rondar os 90km/h. •



JOGOS DO ALTO ALENTEJO



Numa ideologia de Desporto para todos, abrangendo o público dos 8 aos 80, englobando igualmente o público com necessidades especiais, o Município aderiu uma vez mais aos Jogos do Alto Alentejo. Este projeto constitui um forte estímulo à prática da atividade desportiva, onde são disponibilizadas mais de 20 modalidades, desde jogos tradicionais, caminhada, natação, hidroginástica, Futsal, Futebol de 7, etc.

A par destes jogos, algumas modalidades implicam a realização de um apuramento fase concelhio,



proporcionando ainda mais a prática desportiva.

Fica um apelo a toda a população, para que se envolva nestas atividades, contribuindo para um estilo de vida ativo, saudável e bem-sucedido. Pois além de proporcionar o natural convívio com pessoas de outros concelhos do distrito, a participação nos jogos é premiada com uma t-shirt alusiva aos jogos e um reforço alimentar. A participação nestas atividades é de caráter gratuito e limitada aos residentes ou naturais do concelho. •

GIP - GABINETE DE INSERÇÃO PROFISSIONAL

O Gabinete de Inserção Profissional (GIP) é um espaço de atendimento público, sediado no Ninho de Empresas de Marvão, em Santo António das Areias, e que foi criado no âmbito de uma parceria entre o Município de Marvão e o Instituto de Emprego e Formação Profissional (IEFP), com o objetivo de complementar a atividade do serviço público de emprego, numa lógica de proximidade.

Atividades desenvolvidas:

- Informação profissional para jovens e adultos desempregados;
- Apoio à procura ativa de emprego;
- Acompanhamento personalizado dos desempregados em fase de inserção ou reinserção profissional;
- Apoio à elaboração de documentos indispensáveis para a procura de emprego (curriculum, carta de apresentação);
- Divulgação de ofertas de emprego e atividades de colocação;

- Divulgação e encaminhamento para medidas de apoio ao emprego, qualificação e empreendedorismo;
- Outras atividades consideradas necessárias aos desempregados inscritos no IEFP;
- Apoio, informação e esclarecimento de dúvidas a entidades empregadoras.

Atendimento diário no Ninho de Empresas de Santo António das Areias:
Segunda-feira - 10h00 / 11h00
Terça a sexta-feira - 10h00 / 14h00

Em 2019:

- 341 atendimentos efetuados no GIP
- Mais de 50 pessoas integradas em medidas de emprego do IEFP
- 15 postos de trabalho ocupados
- 10 ofertas de emprego registadas
- 5 encaminhamentos para formações
- 38 inscrições para formação
- 6 RVCC
- 86 desempregados ativos no concelho de Marvão. •

PRO-MOVE-TE MARVÃO



O Município de Marvão acolheu em 2019 o Pro-Move-Te, um programa inovador e pioneiro em Portugal, desenvolvido pela Associação Coração Delta, cujo objetivo é a promoção da inserção laboral de jovens.

O Pro-Move-Te é um programa focado na integração profissional de jovens desempregados/as, através de uma metodologia inovadora, baseada no trabalho em grupo, orientado por um/a treinador/a, e com foco no desenvolvimento de competências pessoais e profissionais, contato com empresas e entidades, para mostrar essas competências,

e em ações de visibilidade no território.

Com o funcionamento similar a uma empresa, os/as jovens, distribuídos/as por departamentos, reuniram-se durante cinco meses para distribuir tarefas, conseguindo que a sua procura de emprego seja mais ordenada, coordenada e eficaz.

Este projeto, baseado no modelo Lanzaderas de Empleo e coordenado pela Coração Delta, surgiu no âmbito de uma candidatura ao Portugal Inovação Social, sendo o Município de Marvão, um dos investidores sociais do mesmo. •

AS NOSSAS IPSS'S

SANTA CASA DA MISERICÓRDIA DE MARVÃO

A Santa Casa da Misericórdia de Marvão é uma associação de fiéis, com personalidade jurídica canónica, encontra-se sujeita ao regime especial do Compromisso celebrado entre a União das Misericórdias Portuguesas e a Conferência Episcopal Portuguesa.

Tem, também, reconhecida a sua personalidade jurídica civil, com estatuto de Instituição Particular de Solidariedade Social, pelo que é considerada uma identidade da economia social, nos termos da respetiva Lei de Bases, e natureza de Pessoa Coletiva de Utilidade Pública.

É uma Instituição secular, no próximo ano de 2020, vai fazer 500 anos de existência.

Encontra-se sediada num antigo Convento Franciscano, cujo início de construção remonta a finais do século XV.

Possui unicamente a valência ERPI, prestando atualmente serviço a 94 utentes, tendo acordo com o Instituto da Segurança Social que contempla a comparticipação de 78 utentes.

Prestam serviço na Instituição cerca de 60 funcionários, pelo que é a segunda entidade empregadora



no concelho, a seguir ao Município de Marvão.

Iráo iniciar-se, brevemente, obras de remodelação e adaptação, em algumas partes do edifício sede, que face às exigências da Lei e aos constrangimentos existentes, são absolutamente necessárias.

Tem celebrados acordos de par-

ceria com o Município de Marvão e as diversas Instituições do setor da economia social, cultural e desportiva do concelho de Marvão e de outros concelhos.

Do Município de Marvão tem recebido apoios ao nível logístico, sempre que solicitados e economicamente além das várias

comparticipações anuais previstas e contempladas no orçamento do Município, já, em 2019, custeou em 50% a obra de remodelação do telhado da Igreja do Espírito Santo, e, na totalidade, a obra de restauro da imagem de S. João Batista, pertença da Câmara Municipal, exposta na referida Igreja. •

INCUBADORA DE EMPRESAS NA BEIRÃ

O Município de Marvão procedeu à assinatura do contrato relativo à empreitada da Incubadora de Empresas de Base Não Tecnológica da Beirã, para execução da obra, com a empresa Silveiro, Grades & Serra - Engenharia, Fiscalização e Serviços Lda..

A candidatura, com um valor elegível aprovado de 490.183,26€, é financiada a 85% (416.655,77€), através do Alentejo 2020, na tipologia de investimento "Qualificação e Inovação das PME".

Esta obra, com um prazo de execução de 365 dias (após a assinatura do auto de consignação) visa a recuperação e adaptação de um pavilhão, que integrava a antiga Estação Ferroviária da Beirã, para instalação de uma incubadora de empresas de base não tecnológica, com capacidade para receber oito micro



e pequenas empresas, mais um espaço comum para reuniões e balneários, com o objetivo de as apoiar na criação, desenvolvimento e crescimento do seu negócio nos primeiros anos de atividade.

Para além dos espaços físicos necessários, serão disponibilizados serviços técnicos e administrativos de apoio às empresas incubadas, tendo em vista promover a sua capacitação e, consequentemente, aumentar o seu ciclo de vida.

Por outro lado, através da entidade gestora, serão criadas condições para lhes proporcionar uma interação efetiva com o sector empresarial envolvente e com as instituições de ensino, tendo em vista incrementar a transferência de conhecimentos nas áreas da inovação e tecnologia. •

NOVA EXTENSÃO DE SAÚDE DE SÃO SALVADOR DA ARAMENHA



O presidente do Município de Marvão, Luís Vitorino, e o presidente do Conselho de Administração da Unidade Local de Saúde do Norte Alentejano (ULSNA), Dr. João Moura dos Reis, assinaram o protocolo de construção da nova extensão de saúde de São Salvador da Aramenha.

Esta obra, de cerca de 500 mil euros, será cofinanciada a 85% por fundos comunitários, sendo a participação nacional assegurada pelo Município de Marvão e pela ULSNA, em partes iguais de 7,5%.

Marvão é um concelho maioritariamente constituído por uma população mais sénior e com maiores necessidades de cuidados de saúde, e, por isso, é de extrema importância para o Município criar todas as condições para um rápido e eficiente atendimento, respondendo às suas carências, sem esquecer que também as crianças e adultos em idade ativa devem sentir-se confiantes quando necessitam de recorrer aos serviços de saúde existentes em Marvão, pelo que esta nova extensão vai contribuir significativamente para a melhoria da qualidade de vida de todos.

A construção desta nova infraestrutura é representativa da aposta clara do Município em proporcionar condições de evolução e

melhoria dos cuidados de saúde, de uma forma descentralizada, a toda a população do concelho, assim como a todos os seus visitantes.

Marvão um dos concelhos do Alto Alentejo com maior número de visitas turísticas e, por isso, necessita de um reforço nas valências da saúde e dos recursos humanos que seja capaz de dar uma resposta adequada também nesta área.

"É nossa intenção oferecer, a todos os marvanenses, as melhores condições de saúde, condições que só serão possíveis com a criação de infraestruturas que vão ao encontro das suas necessidades, assim como queremos que a nossa arte de saber receber inclua também os cuidados de saúde, que tão importantes são", realça o presidente do Município, Luís Vitorino. •



MUNICÍPIO ATRIBUI MAIS DE 81 MIL EUROS ÀS IPSS'S DO CONCELHO

Reconhecendo o contributo das Instituições Particulares de Solidariedade Social (IPSS's) do concelho na resolução conjunta de problemas sociais e apoio à população mais vulnerável, tem sido prática da Câmara Municipal a concessão de apoios financeiros a estas entidades.

Em 2019, foram atribuídos 81.100€ às seis IPSS's que apresentaram o seu pedido de apoio junto dos serviços municipais. Do referido valor, 31.350€ destinaram-se a apoio ao funcionamento das IPSS's e 49.750€ euros foram concedidos para apoio

ao investimento, realizado pelas mesmas.

A distribuição dos valores pelas entidades teve como critérios o valor dos investimentos (bens duradouros) concretizados até final do ano de 2019, com comprovativo da despesa realizada (apoio o investimento) e, no que diz respeito ao apoio ao funcionamento, foram apurados os défices de cada IPSS, isto é, a diferença entre os custos operacionais previsionais e os proveitos operacionais previsionais, com base nos orçamentos apresentados e aprovados para 2019. •

MUNICÍPIO ATRIBUI 70.000 € ÀS JUNTAS DE FREGUESIA DO CONCELHO

De acordo com o determinado com as Juntas de Freguesia do concelho de Marvão, por forma a que as mesmas tenham os recursos complementares, para dar as respostas necessárias a cada um dos seus munícipes, o Município entendeu que deveria reforçar, em 2020, o subsídio anteriormente atribuído.

Neste sentido, em função do território e do

número de eleitores de cada uma das quatro Juntas de Freguesia, as Freguesias da Beirã e de Santa Maria de Marvão, que receberam 5.750€ em 2017, e a partir de 2018 passaram a receber 15.000€. Enquanto que as Freguesias de Santo António das Areias e de São Salvador da Aramenha, que no ano passado receberam 8.250€, vão receber, este ano, 15.000€. •



REQUALIFICAÇÃO DA ESCOLA DA PORTAGEM

Investir na qualidade da Educação é investir no futuro do nosso Concelho



No âmbito da sua estratégia de desenvolvimento e melhoria da qualidade de vida da população, entende o Município de Marvão que a Educação é um dos eixos fundamentais para o futuro do concelho.

Só com as melhores condições se consegue uma melhor Educação, o que ambicionamos para as nossas crianças e jovens, e é por isso que investimos nas nossas infraestruturas de Ensino. E é nessa perspetiva que iremos requalificar a Escola da Portagem.

No seio do aglomerado urbano da povoação da Portagem ergue-se, imponente, um volume, uma escola, destoado pela escala imponente que emerge entre uma malha regular de vivendas que se adoçam à via pública. Bairro pacato, que se eleva no cume de um adço relevo, faz, do sítio, lugar estratégico e privilegiado de contemplação e vislumbre da magistral e imponente fortaleza: O Castelo de Marvão.

A escola entoa de forma gritante a forma e o conceito de diversas outras, do mesmo género, erigidas na década de 90. Encerrada em si, pouco aberta ao exterior, ofusca nela própria a imagem de um espaço desprovido de luz e cla-

ridade, e que não se relaciona com a envolvente exterior. O pátio, outrora recreio, bem definido pela forma quadrada que apresenta encontra-se com degradação aparente significativa.

A intervenção consiste na reestruturação de toda a configuração do edifício, reorganizando-o e reformulando-o, no entanto sem efetuar grandes intervenções no volume e limites do edificado existente.

No piso superior da escola, onde o espaço de circulação apresenta uma matriz mais adaptada às necessidades deste tipo de equipamentos, efetuou-se ligeiras e básicas alterações nas salas, melhorando as condições de conforto

e de aprendizagem. Foi reorganizada uma nova dinâmica organizacional e funcional para as salas de aulas em consonância com os diversos graus de ensino.

As salas serão adaptadas, tanto a nível de material como de equipamento, às exigências de uma escola que se pretende preparada para as necessidades do futuro, onde as tecnologias serão padrão de ensino.

No piso inferior, hoje balneários e espaço de arrumos, irá surgir uma nova sala, definida para espaço de aprendizagem musical. Como as necessidades são constantes e permanentes e como a acessibilidade é cada vez mais uma exigência de compromisso para uma





escola de excelência, por forma a suprir uma lacuna detetada, adicionou-se a implantação de um elevador que irá prover uma ligação mais eficaz entre o piso 0 e o piso superior.

No exterior, dando substância ao grau de qualidade elevado que se pretende dar, irá ser construído um pavilhão gimnodesportivo com todas as condições para a prática do desporto.

O pavilhão, ainda que assumidamente com uma linguagem mais contemporânea, nasce dos limites já existentes e definidos pela atual escola, que será en-

quadrado na matriz de identidade da escola mas, assumidamente, será um edifício que se destaca pelo aspeto diferenciador.

O programa funcional do pavilhão alberga para além da nave principal acompanhada por uma bancada, uma zona de balneários, masculino e feminino, instalações sanitárias gerais, uma sala especializada, sala de professores e diversos arrumos.

O acesso à escola manter-se-á conforme existe na atualidade.

Em ambos os edifícios (escola existente e pavilhão a construir),

ao nível da eficiência energética está previsto a implementação de sistemas que dêem resposta às necessidades funcionais das atividades a desenvolver, promovendo o aumento da eficácia energética, o uso de energias renováveis e de tecnologias energeticamente eficientes com monitorização de equipamento tendo em vista a redução do consumo e a fatura de energia elétrica, bem como as emissões de CO2 associadas.

Está previsto a criação de um lugar de estacionamento para autocarros contíguo à via pública transversal do acesso à escola,

tendo em consideração a segurança rodoviária que na atualidade se encontra deficitária.

Ao nível dos arranjos exteriores está previsto a implementação de novo equipamento (bancos, bebedouros, mesas,...) em locais a considerar e prover novas vias pedonais de articulação, principalmente entre a escola e o novo pavilhão, no entanto sem alterar massivamente os acessos existentes e que se encontram em bom estado de conservação.

Esta requalificação representa um investimento de 2.724.066,48€ (+IVA).•



MARVÃO RECEBEU FASE INTERMUNICIPAL DO CONCURSO NACIONAL DE LEITURA

Marvão recebeu, em maio de 2019, a Fase Intermunicipal do 13.º Concurso Nacional de Leitura, onde foram apurados os vencedores de cada nível de ensino: 1.º, 2.º, 3.º Ciclos e Ensino Secundário, que representaram o Alto Alentejo na Final Nacional, realizada em Braga. Um evento que reuniu cerca de uma centena de pessoas, entre jovens alunos, professores e representantes das Escolas do Alto Alentejo.

O Concurso Nacional de Leitura (CNL) constitui o maior evento de promoção da leitura e da escrita, junto da comunidade escolar, do 1.º Ciclo ao Ensino Secundário, e envolve escolas e bibliotecas públicas municipais de todo o País, numa iniciativa do Plano Nacional de Leitura, em articulação com a Rede de Bibliotecas Escolares (RBE), Direção-Geral do Livro, dos Arquivos e das Bibliotecas (DGLAB), Camões - Instituto da Cooperação e da Língua (Camões, IP), Direção-Geral de Administração Escolar/Direção de Serviços de Ensino e das Escolas Portuguesas no Estrangeiro (DGAE/DSEEPE), e Rádio Televisão Portuguesa (RTP).



CONSTRUÇÃO DO CRO



O Município de Marvão tem-se debatido, nos últimos anos, com a problemática crescente da existência de animais vadios ou errantes, dispersos nas vias e locais públicos.

Com o objetivo claro de garantir a saúde pública (controlo sanitário - vigilância de zoonoses graves, como a raiva, etc.), o bem-estar animal e tranquilizar as populações, o Município decidiu promover a construção de um local de alojamento temporário - Centro de Recolha Oficial de Animais de Companhia (CRO) - adaptado à própria realidade.

Este CRO, que representa um investimento de cerca de 130 mil euros (+IVA), vai ter a capacidade para alojar 40 animais (20 cães e 20 gatos), para além de uma box para outro animal (espécie indefinida) que possa ali ser entregue.

Construído num lote com cerca de 1276,00m² e afastado da zona habitacional urbana, junto ao futu-

ro Parque de Máquinas do Município, em Santo António das Areias, o CRO vai garantir a segurança e tranquilidade da população, assim como o bem-estar dos animais ali acomodados.

Nas zonas adjacentes ao CRO estão também garantidos espaços adequados às necessidades fisiológicas e etológicas dos animais, que asseguram a possibilidade de prática de exercício físico e exposição ao ar livre.

Em termos genéricos, o edifício divide-se em duas áreas distintas:

- Área de instalações técnicas e gabinetes (sala de esterilização/tratamento, receção, zona administrativa, balneário de funcionários, gabinete veterinário, arrumos e armazém de rações);
- Área de alojamento dos animais (celas individuais ou comuns, zonas de quarentena, cela de isolamento para quarentena antirrábica, etc.).

•

REESTRUTURAÇÃO DO EDIFÍCIO DO ARENENSE

O Município de Marvão reuniu com a Direcção do Grupo Desportivo Arenense, no sentido de assumir a reestruturação do edifício e sala de espetáculos. •



INAUGURAÇÃO DO POLIDESPORTIVO DE SANTO ANTÓNIO DAS AREIAS

Foi inaugurado, em Santo António das Areias um novo Polidesportivo.

Esta infraestrutura, construída junto ao Miradouro de Santo António, pode ser utilizada para a prática de diversas modalidades desportivas e para atividades lúdicas



e culturais.

O novo Polidesportivo resulta da proposta apresentada por Silvestre Andrade ao Orçamento Participativo 2015, para criação de uma Zona Desportiva Polivalente, em Santo António das Areias. •

FIBRA ÓTICA CHEGA AO CONCELHO



O Município de Marvão assinou com a Altice Portugal um protocolo que estabelece o compromisso da empresa em investir na expansão da rede de fibra ótica no concelho, de forma a aumentar a área de cobertura neste território, assim como a competitividade da região na captação de investimento privado e criação de emprego.

A cerimónia de apresentação deste investimento em fibra ótica, no concelho de Marvão, contou com a presença de Luís Alveirinho, Chief Technology Officer da Altice Portugal, e do presidente do Município, Luís

Vitorino, que procederam à assinatura do protocolo.

Após esta sessão foi realizada, no Largo de Santa Maria, uma iniciativa de demonstração de "fusão de fibra", que marca a chegada da fibra ótica Altice Portugal a Marvão. •



VILA DE MARVÃO COM ILUMINAÇÃO LED

O Município de Marvão deu início, em dezembro, aos trabalhos de remodelação da rede de iluminação pública da vila, com a substituição da fonte de luz existente em 145 luminárias, por uma fonte de luz LED (Retrofit).

Apesar da estética das luminárias não sofrer alterações, a temperatura de cor das lâmpadas vai realçar a cor natural dos objetos e da envolvente e, ao mesmo tempo, por ser uma temperatura de cor na gama "branco quente", vai

permitir manter o ambiente e estilo característicos da vila de Marvão.

Cada luminária está equipada com um sistema de controlo por bluetooth que permite, a partir do solo, ligar ou desligar a luminária, adaptar os perfis de dimming, ler dados de diagnóstico e ter acesso a um vasto conjunto de informações e dados que permitem efetuar, de forma precisa, uma correta gestão da rede de iluminação pública, demonstrando, desta forma, um carácter inovador e

dinâmico.

Esta implementação apresenta um investimento total de cerca de 60 mil euros, financiado a 85% pela operação "Modernização, dinamização e animação da rede de equipamentos e espaços culturais de Marvão - 1.ª Fase" e, para além de resolver os problemas de funcionamento

dos sistemas existentes, que apresentavam falhas constantes, permitirá reduzir o consumo anual em praticamente 64.000 kWh de energia elétrica (6,4%

do consumo total da IP do Município de Marvão), evitando a emissão de mais de 30 toneladas de CO₂ para a atmosfera e reduzindo os custos anuais com energia elétrica em mais de 10.700 euros.

O acompanhamento dos trabalhos e as tarefas de gestão e monitorização dos sistemas de iluminação LED é feito com o apoio da AREANATEjo - Agência Regional de Energia e Ambiente do Norte Alentejano e Tejo. •



REABILITAÇÃO URBANA OPERAÇÕES APRESENTADAS



Realizaram-se no início de 2019 as apresentações públicas das Operações de Reabilitação Urbana (ORU) da Portagem, Marvão, Porto Roque e Santo António das Areias.

A ORU mais não é do que um conjunto articulado de intervenções que visam a reabilitação urbana da área definida em ARU e destina-se não só ao parque edificado, mas também à qualificação de infraestruturas, equipamentos, intervenções no



âmbito dos espaços públicos de utilização coletiva, espaços verdes, etc., e por isso é enquadrada por um Programa Estratégico de Reabilitação Urbana – PERU.

Pretende-se que este conjunto de intervenções, tanto a nível do edificado como do espaço público e infraestruturas, contribuam para o sentimento de pertença dos moradores, potenciando uma valorização da autoestima, de modo a fomentar a iniciativa privada ao nível da reabilitação. •

CASA MORTUÁRIA AVANÇA EM SÃO SALVADOR DA ARAMENHA

Esta obra visa a recuperação de um edifício para ser utilizado como casa mortuária incorporando uma fracção para habitação.

O terreno onde irá ser construída a casa mortuária é adjacente a uma habitação, fica de gaveto entre o largo principal de S. Salvador e a estrada nacional N359.

O terreno neste momento tem vegetação e uma ruína de um anexo da habitação, que lhe fica adja-

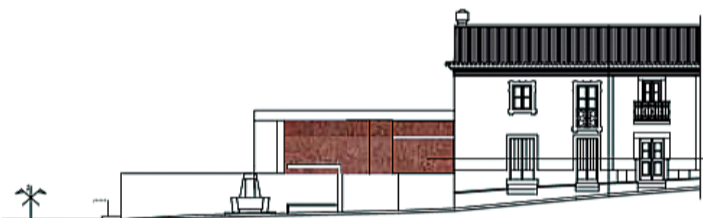
cente, a qual será demolida. A construção DO edifício destinado a casa mortuária é contígua ao edifício existente, tem início na parede lateral da habitação e desenvolve-se em direcção da EN 359 para terreno livre.

O projeto da casa mortuária tem uma lingua-

gem contemporânea. Trata-se de um volume de um só piso, que fica recuado em relação ao largo, e afastado do limite da estrada nacional. Terá um grande alpendre junto à entrada, e interiormente conta com um hall de entrada, uma copa, duas casas de banho, e sala de velório. A entrada principal deste equipamento será para o Largo de S. Salvador, e será recuada de forma a evitar que exista acumulação de pessoas no largo e na estrada.

O lote conta com espaço para poder receber as pessoas que se dirijam a este equipamento, sem ser na via pública.

O investimento ascende a 150 mil euros, estando ainda em fase de projeto. •



ACESSIBILIDADE PARA TODOS

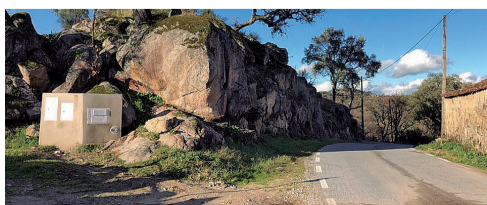


A pensar na melhoria das acessibilidades para pessoas com mobilidade reduzida, o Município de Marvão investiu cerca de 9 mil euros na colocação de uma rampa de acesso ao restaurante do Centro de Lazer da Portagem. •

REDES DE ÁGUA



O Município de Marvão, estabeleceu recentemente a ligação da água entre o Monte Baixo e a Crença, num investimento que ronda os 70.000€. •



URBANIZAÇÃO DO LOTEAMENTO DOS OUTEIROS



Iniciaram-se os trabalhos de movimentação de terras com vista à urbanização do loteamento do Outeiros, em Santo António das Areias, num investimento no valor de 289 579.87 euros (+ IVA).

A obra, que foi adjudicada à empresa Damião & Belo, destina-se à construção de oito lotes para moradias unifamiliares, sete lotes para garagens e um lote para edifício multifamiliar.

Além do aproveitamento do espaço, tornando-o habitável, estes trabalhos vêm dignificar uma zona considerado como nobre em Santo António das Areias. •



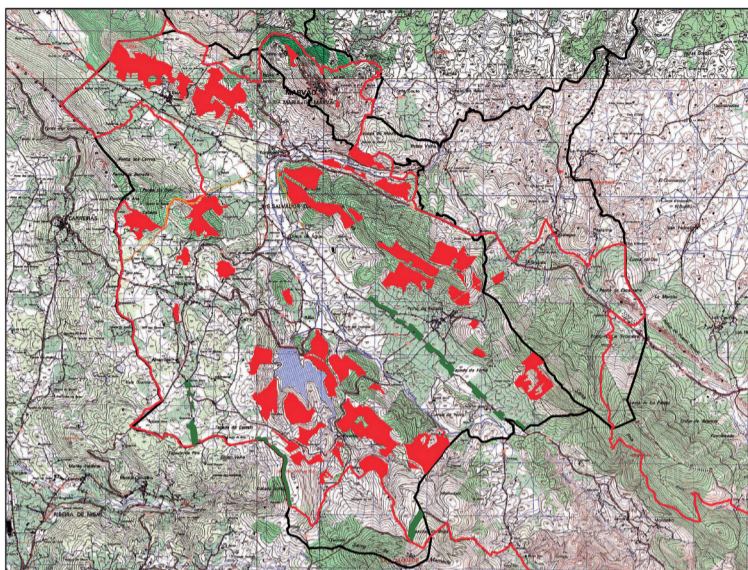
REQUALIFICAÇÃO DE LAVADOUROS



Naquela que é a sua preocupação em reabilitar o património rural do concelho, o Município de Marvão procedeu à requalificação dos lavadouros existentes, investindo nesta obra cerca de 25 mil euros. •



PREVENÇÃO DA FLORESTA CONTRA INCÊNDIOS - ZIF DE MARVÃO INSTALAÇÃO DA REDE DE DEFESA DA FLORESTA CONTRA INCÊNDIOS



MUNICÍPIO DE
MARVÃO
MAPA Nº 1

Legenda:
■ Mosaicos PGC
■ Rede Primária FGC
■ Rede Secundária de FGC
□ Limite da ZIF Marvão
□ Limite_Freguesia

Durante o mês de dezembro de 2019 iniciaram-se os trabalhos aprovados no âmbito do projeto do PDR 2020 de “Prevenção da Floresta Contra Agentes Abióticos – Zona de Intervenção Florestal (ZIF) de Marvão”. Com esta intervenção pretende-se fazer a instalação de uma Rede de Defesa da Floresta Contra Incêndios, constituída por três tipos de investimento complementares:

- 47,654 ha de Rede Primária de Faixas de Gestão de Combustível;
- 7,066 ha de Rede Secundária

de Faixas de Gestão de Combustível associada a troços de Rede Viária Florestal de acesso à Rede Primária;

- 632,197 ha de Mosaicos de Parcelas de Gestão de Combustível.

Os trabalhos preconizados têm como objetivo uma primeira intervenção para a instalação de rede de descontinuidade de carga de combustível, abrangendo toda a área ZIF, numa operação correspondente a um valor de cerca de 484 mil euros (+ IVA).

EQUIPA DE INTERVENÇÃO PERMANENTE (EIP)



A Associação Humanitária dos Bombeiros Voluntários de Marvão é, desde 2018, detentora de uma Equipa de Intervenção Permanente, ao abrigo do protocolo celebrado entre a Autoridade Nacional de Emergência e Proteção Civil, Associação Nacional de Municípios Portugueses e a Liga dos Bombeiros Portugueses. A funcionalidade da mesma passa pela congregação de esforços entre a Autoridade Nacional de Emergência e Proteção Civil, as Câmaras Municipais e as Associações Humanitárias de Bombeiros.

A Equipa de Intervenção Permanente, designada por EIP, é composta por cinco elementos de entre os Bombeiros Voluntários.

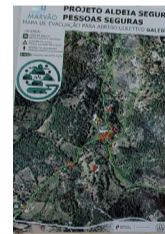
A EIP visa prestar no seu horário de funcionamento, neste caso estabelecido de segunda-feira a sexta-feira,

das 10h30 às 18h30, com prolongamento nos estados de alerta por condições meteorológicas adversas, o socorro complementar às populações, desencarceramento ou apoio a sinistrados no âmbito da urgência pré-hospitalar, minimizar riscos em situações de previsão ou ocorrência de acidente grave, colaborar em outras atividades de proteção civil, como exercícios das funções específicas que são afetas ao corpo de bombeiros.

Os elementos que constituem a EIP desempenham ainda outras tarefas no âmbito operacional, incluindo o planeamento, formação, reconhecimento dos locais de risco e de zonas críticas no concelho, preparação física, limpeza e manutenção de equipamentos, viaturas e das instalações sem prejuízo da prontidão e socorro.

ALDEIAS SEGURAS - PESSOAS SEGURAS

O Serviço Municipal de Proteção Civil de Marvão promoveu, na Escusa e nos Galegos, duas sessões de esclarecimento no âmbito do projeto Aldeias Seguras - Pessoas Seguras, com o intuito de informar a população local relativamente aos procedimentos a adotar em caso de incêndio rural.



ARRANJO DOS ESPAÇOS VERDES NA PRAÇA MULTIMODAL DA PORTAGEM



O Município de Marvão concretizou a intervenção em 1000m² de espaços verdes na zona envolvente da Praça Multimodal da Portagem, numa empreitada adjudicada à empresa EMPEV - Gestão de Espaços Verdes, num investimento superior a 35 mil euros.

Esta intervenção incluiu a colocação de plantas autóct-

tones, um sistema de rega com aplicação de tubo gota a gota, fornecimento e aplicação de boca de rega, tomadas de carga, válvulas, electroválvulas e programador, estando ainda prevista a colocação de três conjuntos de mesas e bancos, em madeira tratada, na zona norte da Praça.

LIMPEZA E MANUTENÇÃO DE CAMINHOS NA SERRA DE SÃO MAMEDE



No âmbito do Sistema de Defesa Contra Incêndios, integrado no protocolo de cooperação assinado entre o Instituto de Conservação da Natureza e Florestas (ICNF) e as Forças Armadas, realizou-se no concelho de Marvão, a apresentação dos trabalhos realizados no Parque Natural da Serra de São Mamede.

Esta cerimónia decorreu na Serra Fria e contou com a presença do Presidente do Município de Marvão, Luís Vitorino, da Diretora Regional da Conservação

da Natureza e Florestas do Alentejo, Olga Martins, e do Brigadeiro-General Comandante do Exército, Eduardo Ferrão.

A Brigada Mecanizada do Exército Português efetuou a limpeza e manutenção de caminhos de terra batida, ao longo de 30 quilómetros, na área do Parque Natural. O objetivo é melhorar os acessos na Serra de São Mamede para que, em caso de incêndio florestal, a intervenção dos meios seja mais rápida.

MEDALHAS DE MÉRITO ATRIBUÍDAS NO FERIADO MUNICIPAL

No âmbito das comemorações do Feriado Municipal e da Festa em Honra de Nossa Senhora da Estrela, o Município homenageou cinco ilustres marvanenses com a atribuição da Medalha de Mérito Municipal.

O Município atribui, desde 2008, estas distinções a personalidades do concelho que, ao longo dos anos, se destacaram e continuam a destacar nos mais diversos setores da sociedade, e na defesa do bom nome de Marvão.

"A Medalha de Mérito Municipal destina-se a agraciar pessoas indi-

viduais ou coletivas, nacionais ou estrangeiras, de cujos atos resulte um aumento do prestígio do concelho, melhoria das condições de vida da sua população, ou contribuições relevantes, nos campos da ciência, do ensino, da cultura, da arte, ou do desporto".

Em 2019 foram homenageados(as) com a Medalha de Mérito Municipal:

*José Jorge Ribeiro
Esperança Garraio
Jorge de Oliveira
Emilia Mena
Palmira Ramilo (a título póstumo)*



MERCADO DA TERRA CONJUGA TRÊS VERBOS POTENCIAR, PROMOVER E DESENVOLVER



O Município promoveu, em colaboração com o Forti(ficar) Marvão e a Freguesia de Santo António das Areias, nos dias 27 e 28 de abril, o 5º Mercado da Terra - Feira das Atividades Económicas de Marvão, no âmbito das tradicionais Festas de São Marcos, em Santo António das Areias.

O certame decorreu na Pra-

ça de S. Marcos e teve como principais objetivos dar a conhecer o que de melhor se faz e produz no concelho de Marvão, promover as empresas, produtores e artesãos marvanenses, potenciar negócios, estimular a economia local, tendo contado com a presença de cerca de três dezenas de expositores.



O programa do evento incluiu ainda a animação musical de vários grupos do concelho, que deram vida à mostra e promover as tradições culturais do concelho.

A iniciativa incluiu ainda o 2º Festival de Sopas, promovido pelo Forti(ficar) Marvão e cujas verbas angariadas reverteram a favor de diver-

sas instituições e associações do concelho, bem como o tradicional Festival Taurino de Beneficência, a favor do Lar de Idosos da Casa do Povo.

Na vertente musical, destaque para o concerto do conhecido artista Toy, que encerrou o último dia do Mercado da Terra e das festividades de São Marcos. •

"AMMAIA FESTUM" CELEBRA LEGADO ROMANO



O III Ammaia Festum, realizado nos dias 31 de maio e 1 de junho, celebrou o legado romano do concelho de Marvão, com espetáculos de recriação histórica e muita música, dança, espetáculos de fogo, representações teatrais, batalhas de gladiadores e reconstituições do quotidiano romano, para as centenas de visitantes que pas-

saram pela Cidade de Ammaia.

Este Festival Romano contou ainda com visitas guiadas ao Museu e ruínas da Cidade de Ammaia, um espetáculo noturno único, de teatro, dança, acrobacia e fogo, e diversas atividades lúdico-pedagógicas (jogos romanos e oficinas de experimentação), dedicadas aos mais jo-

vens, com o intuito de celebrar o Dia Mundial da Criança.

Promovido pelo Município de Marvão e pela Fundação Cidade de Ammaia e aliando o Património à Cultura, o festival pretende divulgar a herança romana de Marvão, fazer crescer o setor turístico e estimular a economia local. •

FEIRA DA CASTANHA PROMOVE MARVÃO

... e já lá vão 36 edições da Feira da Castanha - Festa do Castanheiro desde a sua primeira realização.

Nos últimos dias 9 e 10 de Novembro a Feira da Castanha voltou a ser o sucesso esperado e sempre certo, seja na divulgação do produto endógeno de excelência que é a nossa Castanha de Marvão, seja como grande e mediática acção promocional do concelho de Marvão e mesmo de toda a região do Alto Alentejo e inclusive do País, pela atração externa que gera, em especial dos nossos vizinhos espanhóis.

Durante estes dois dias, a Feira da Castanha transforma a vila de Marvão numa autêntica montra do mundo rural, onde se pode encontrar o que de melhor se produz no concelho, como os frutos secos, os enchidos, azeite, licores, vinhos, queijos, compotas ou doces regionais.

Em diversos espaços públicos e particulares é possível encontrar artesãos,



entre os quais os que trabalham os bordados tradicionais com casca de castanha, ou os que produzem cestaria em madeira de castanheiro, um artesanato que tem como matéria-prima o castanheiro e que faz parte do património cultural marvanense.

Os magustos nos Largos do Terreiro, de Santa Maria, do Pelourinho e do Espírito Santo pontuam como grandes pontos de encontro ao longo do percurso e onde se saboreia a melhor

castanha assada e vinho da região. Claro que o Largo do Terreiro funciona como a grande montra dos produtos endógenos e de qualidade do nosso território e como "porta de entrada" neste certame que tanto nos orgulha.

A animação conta desde logo com o nosso Rancho Folclórico de Santo António das Areais a que se juntam outros grupos, desde os de música tradicionais portuguesa aos de Cante Alentejano, aos bombos, fanfarras e mesmo



animação circense e de teatro de rua, oferecendo assim em permanência pretextos para a animar os visitantes.

Os espetáculos desta edição contaram com as atuações de Iran Costa, Os Dona Zéfinha, Cristiana Sá & Companhia e do nosso Cant'Areias.

O custo simbólico da entrada no certame traduz-se numa contribuição solidária para a Associação Humanitária dos Bombeiros de Marvão, o que é de realçar. •

1º DIA ABERTO CLIMCAST

No âmbito da Feira da Castanha - Festa do Castanheiro, o Município e a REFCAST - Associação Portuguesa da Castanha organizaram, dia 7 de novembro, o 1º Dia Aberto ClimCast, dedicado ao tema "Os Novos Desafios do Souto no Contexto



das Alterações Climáticas".

A sessão técnica decorreu na sala da Casa do Povo de Porto da Espada, tendo-se efectuado também uma visita ao souto de demonstração ins-

talado nas imediações da aldeia de Porto Espada. •

QUINZENA GASTRONÓMICA DA CASTANHA

Em paralelo à Feira da Castanha decorreu, como é habitual, a Quinzena Gastronómica da Castanha que envolveu 17 restaurantes do concelho, iniciando-se a 9 e prolongando-se até 24 de Novembro.

Especialmente neste período, os visitantes podem deliciar-se com as melhores e mais variadas receitas que têm a castanha como parte inte-

grante, numa iniciativa que pretende incentivar a utilização da castanha de Marvão na gastronomia, motivando a sua inclusão nas ementas e pratos típicos dos restaurantes do concelho.

Esta Quinzena Gastronómica pretende ainda promover a marca "Marvão Bom Gosto" e o concelho como destino gastronómico de eleição. •

AL MOSSASSA, A FESTA DA FUNDAÇÃO



A 14ª edição do Festival Al Mossassa fez recuar Marvão até à era da sua fundação por Ibn Maruan, no séc. IX, de forma a recordar as raízes árabes da vila. Neste cenário amuralhado e mágico foi possível participar numa celebração cultural única.

Recriações históricas com figurantes trajados a rigor, um mercado árabe, artesãos a trabalhar ao vivo, um acampamento militar com exposição de armas e jogos para crianças, cavaleiros em duelos de

armas, música e dança exótica, saltimbancos, cuspidores de fogo, encantadores de serpentes, domadores de aves de rapina e artes circenses, recriaram na perfeição o ambiente da época, no séc. IX, e as origens de Marvão.

O "Mercado das 3 Culturas", situado na parte alta da vila, reconstituiu o ambiente de um mercado típico da época, com dezenas de pontos de venda, onde se pôde desfrutar de um vasto leque de produtos e objetos relacionados com as culturas



islâmica, judaica e cristã, provando o verdadeiro chá árabe e saboreando as iguarias daquele época

O Festival Al Mossassa incluiu ainda uma animação itinerante e de palco, constante, ao longo dos três dias em que decorreu, e em que primou por uma programação sedutora e fidedigna.

De realçar que na última edição, em 2019, o festival contou com a realização do espectáculo "Marvão, na guarda da montanha!", baseado numa das lendas da histó-

ria de Marvão e que contou com a participação de cerca de 50 pessoas numa encenação única, entre atores e figurantes.

Além de ser já uma referência a nível cultural de toda a região, o evento recebe, desde há dois anos consecutivos, o estatuto de EcoEvento, certificado pela VALNOR, com o objetivo de promover as melhores práticas ambientais, através da implementação da recolha seletiva dos resíduos produzidos no recinto do evento. •

FESTIVAL INTERNACIONAL DE MÚSICA DE MARVÃO

A MAGIA DA MÚSICA NUM CENÁRIO DE SONHO

No cume da montanha, entre as muralhas que cercam o velho burgo medieval, embalsamado pelo tempo, as músicas do mundo encontraram uma nova casa, formando uma simbiose perfeita entre a arte musical e uma das maiores riquezas patrimoniais existentes no Alto Alentejo: a vila de Marvão.

Pelo sexto ano consecutivo, Marvão recebeu o Festival Internacional de Música de Marvão que contou com mais de 40 concertos e outros eventos, protagonizados por cerca de 400 artistas de várias nacionalidades, alguns em estreia absoluta em Portugal.

O Festival, concretizado a partir do sonho do maestro Christoph Poppen, é hoje um dos eventos mais emblemáticos de toda a região, atraindo milhares de visitantes e



estendendo a sua programação também a Portalegre e Valencia de Alcántara (Espanha) e, pela primeira vez, também de Castelo de Vide.

Destaca-se, na última edição, no-

mes de artistas de elevada qualidade musical como Teresa Salgueiro, Juliane Banse, Orquestra de Câmara de Colónia, Orquestra de Câmara de Israel (estreia em Portugal), Banda

Sinfónica Portuguesa, Teatro Nacional de São Carlos, Plural Ensemble (Madrid), Divino Sospiro, Coro Ricercare, Clara-Jumi Kang, Camerata Nov'Arte, Banda Euterpe, Javier Perianes, Niek Baar e Storioni Trio.

Além dos concertos, o Festival incluiu ainda exposições, cinema, concertos para crianças, visitas guiadas e apontamentos gastronómicos.

O FIMM teve ainda ligação gratuita entre Lisboa e Marvão para transporte de público, e o espaço para crianças "Coração Delta", onde os pais puderam deixar os mais pequenos para assistirem aos concertos. O público teve também à sua disposição a aplicação móvel para Android e iOS com programa, informações e funcionalidades úteis. •

PRESIDENTE DA REPÚBLICA NO FIMM

Nesta que foi a terceira vez que se deslocou ao evento, o Presidente Marcelo Rebelo de Sousa convidou o Corpo Diplomático acreditado em Lisboa para assistir a um Concerto do 6.º Festival Internacional Música Marvão (FIMM 2019).

Depois de uma recepção na Pousada de Marvão, o Presidente, acompanhado pelo Corpo Diplomático acreditado em Lisboa, assistiu ao concerto pela Orquestra do Teatro Nacional de São Carlos "Viva Italia", dirigida pelo maestro Andrea Sanguineti, e em que foram solistas a soprano Cristiana Oliveira e o tenor Carlos Cardoso.



IBERIAN FESTIVAL AWARDS

O Festival Internacional de Música de Marvão 2019 foi nomeado para a 5ª edição dos Iberian Festival Awards, promovido pela Associação Portuguesa de Festivais de Música, nas categorias de Melhor Festival de Pequeno Formato, Melhor Promoção Turística e Melhor Cartaz.

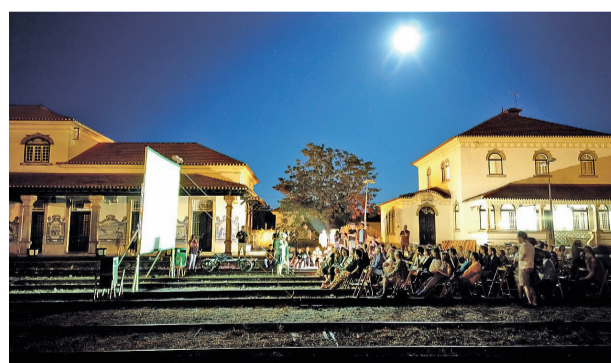
PERIFERIAS - FESTIVAL INTERNACIONAL DE CINEMA

DESCENTRALIZAR A CULTURA

Há sete anos a levar cultura às aldeias e lugares dos concelhos de Marvão e Valencia de Alcántara, o Periferias - Festival Internacional de Cinema de Marvão e Valencia de Alcántara é actualmente um referência a nível regional, nacional e internacional.

O evento, promovido pela Associação Cultural Periferias em Portugal e Gato Pardo em Espanha, com o forte apoio e incentivo dos Municípios de Marvão e Valencia de Alcántara, tem como objetivo primordial a descentralização cultural, apostando, em simultâneo, numa programação de qualidade, privilegiando o cinema independente, com ênfase particular para a área do documentário.

Entre os palcos do Festival contam-se as localidades de Marvão, Valencia de Alcántara, Gallegos, Fontañera, Portagem, Beirã e Santo António das Areias, com cenários escolhidos para a realização das projecções que se destacam pelas suas características únicas, como uma



antiga estação ferroviária, as ruínas da cidade romana de Ammaia, uma ponte quinhentista sobre o Rio Sever, um Lagar reconvertido em Museu e Castelos.

O Festival decorre anualmente durante o mês de Agosto, tendo as noites escuras e quentes do Alentejo como pano de fundo.

Na edição de 2019, o evento voltou a inovar com a introdução na programação de uma forte componente musical, com diversos concertos com músicos de várias origens. Destaque ainda

para as exposições e debates inseridos no âmbito do certame e que pretendem agitar consciências para as mais diversificadas temáticas.

O Festival nasceu em 2013 através de uma iniciativa cidadã, à qual o Município de Marvão deu apoio desde a primeira hora, alargando-se depois também a Valencia de Alcántara, no âmbito das relações de cooperação existentes entre as duas populações.

Com a organização do festival, todas as actividades e logística envolvidas, pretende-se dar um impulso significativo à actividade económica nas mais diversas áreas, além de ser uma oportunidade para a promoção e divulgação de produtos e marcas locais e criar condições para atrair fluxos de turismo, sobretudo o turismo mais comprometido com as vertentes cultural e ecológica.

O Festival regressa este ano para a sua 8.ª edição que vai decorrer entre os dias 7 e 16 de Agosto. •

CANTAR AS JANEIRAS É TRADIÇÃO

Em Marvão a tradição ainda é o que era e no início do ano novo um grupo de marvanenses percorre todo o concelho para cantar as Janeiras e assim deixar votos de um bom ano a toda a população.

A tradição, que se realiza há cerca de 15 anos, cumpre-se anualmente a 5 de Janeiro, por forma a assinalar a noite em que os três Reis Magos chegaram a Belém para adorar o Menino, e reúne um grupo de marvanenses, pertencentes a vários grupos culturais, que percorre os vários estabelecimentos de restauração do concelho, onde à sua espera têm o bem-receber das gentes das várias aldeias e lugares e, como não poderia deixar de ser, um bom petisco acompanhado por uma bebida.

A iniciativa resulta da parceria entre o Município e a ACASM (Associação de Cultura e Acção Social de Marvão) e demonstra bem o empenho em manter vivas as tradições do concelho. •



MERCADO DE NATAL NA PORTAGEM

O Centro de Lazer na Portagem voltou a vestir-se com as cores de Natal ao receber o tradicional Mercado de Natal, uma iniciativa do Município de Marvão que, anualmente, pretende promover os produtos do concelho e dinamizar a economia ao mesmo tempo que celebra a presente quadra festiva.

A iniciativa repartiu-se por dois fins-de-semana com a presença dos bons produtos dos expositores do concelho, desde o artesanato aos doces, ou ainda ateliers de decoração natalícia e workshops gastronómicos alusivos à época natalícia. A par de tudo isto, os visitantes puderam ainda assistir a vários apontamentos musicais através da actuação de vários grupos do concelho e da região.



MISSA NA RTP



A tradicional Missa em Honra de Nossa Senhora da Estrela, celebrada no Feriado Municipal, que se assinala a 8 de Setembro, foi, no último ano e pela primeira vez, transmitida em directo para todo o País através do canal 1 da RTP, a partir da Igreja do Convento de Nossa Senhora da Estrela.

Presidida pelo Bispo da Diocese de Portalegre – Castelo Branco, D. Antonino Dias, e concelebrada pelo pároco de Marvão, Pe. Marcelino Marques, a eucaristia contou com a presença em massa da população e da habitual representação das entidades do concelho, que deram início à celebração com o cortejo em que os vários responsáveis transportaram os estandartes das respectivas instituições.

A transmissão em directo via sinal aberto de televisão contou com o empenho do Município, em parceria com a Santa Casa da Misericórdia e o Pe. Marcelino, tendo sido um dos pontos altos do Feriado Municipal, dando, uma vez mais, projecção ao concelho a nível nacional, através da divulgação das suas tradições. •

SUMMER CEMP MARVÃO NO CENTRO DA EUROPA

De Marvão para toda a Europa, cerca de 50 jovens universitários oriundos de todo o País rumaram até Marvão, vila anfitriã da segunda edição do Summer CEMP, um iniciativa da representação portuguesa da Comissão Europeia e que pretende colocar a partilha de ideias e opiniões sobre o papel da Comissão Europeia e os desafios de futuro da Europa.

Tendo como pano de fundo o inigualável património da vila de Marvão, bem como toda a paisagem natural envolvente, os jovens dialogaram e partilharam ideias com um conjunto de personalidades e protagonistas da actualidade política e mediática portuguesa e europeia.

Por Marvão passaram personalidades de peso como o 1º Vice-presidente da Comissão Europeia, Franz Timmermans, o Comissário Europeu para a Investigação, Ciência e Inovação, Carlos Moedas, e os secretários de Estado, João Paulo Rebelo, Ana Paula Zacarias e Graça Fonseca, entre outras personalidades nacionais e



internacionais.

Entre os temas a debate estiveram o futuro da União Europeia, a cultura e identidade europeias, passando ainda pela participação política e democrática, o papel da ideologia, as Eleições Europeias, a solidariedade, os refugiados e o impacto da UE.

Além de dar a conhecer o concelho a um conjunto de jovens, esta iniciativa, à qual o Município deu todo o seu apoio, permitiu ainda a promoção do território bem como a dinamização da economia local, dois eixos sempre presentes para o Município. •

ABRAÇO SOLIDÁRIO TRANSFRONTEIRIÇO

Outrora lugar de separação de bens, mercadorias e pessoas, a antiga alfândega de Porto Roque, na fronteira com Espanha, em Galegos, é desde há três anos o local escolhido para acolher o “Abraço Solidário Transfronteiriço” entre as populações de Valencia de Alcántara e Marvão.

A iniciativa partiu dos dois Municípios e pretende perpetuar a história comum das duas localidades, bem como reforçar os laços de cooperação existentes e que anualmente dão aso a uma série de iniciativas desenvolvidas em conjunto.

Assim, além de um momento mais afectivo em que as duas populações dão um abraço fraterno, simbolizando



a união entre os dois povos desde há vários séculos, e também de um momento multicultural com a actuação de grupos dos dois concelhos, o evento conta ainda com uma vertente mais institucional, com a presença de vários



especialistas, que fazem uma retrospectiva histórica da união de Marvão e Valencia de Alcántara e dão a conhecer os projectos de futuro, dos quais são exemplo o Festival Internacional de Música de Marvão, os Festival de Cinema,

a Boda Régia, ou ainda actividades desportivas, projectos de sucesso que têm aproximado ainda mais as duas populações e que demonstram que os dois territórios têm mais a ganhar juntos do que separados. •

PERCURSO DO CONTRABANDO DO CAFÉ

Aqui, portugueses e espanhóis unem-se no “Percurso do Contrabando do Café”.

Entre portugueses (oriundos dos mais variados pontos do País) e espanhóis, mais de duas centenas de pessoas homenagearam os homens e mulheres que noutros tempos arriscaram a vida para obter o seu sustento.

O evento inicia-se com a degustação do café e das migas e, logo de seguida, por

entre trilhos sinuosos e escarpas íngremes, os caminheiros voltam ao passado, sentindo na pele aquilo que os contrabandistas de outrora sentiam, quando carregavam sacos de café às costas, fugindo das autoridades, tanto portuguesas como espanholas.

O percurso, com uma distância sensivelmente de 12/13km, passa por localidades emblemáticas como Galegos, La Fontañera e Pitaranha. •



PASTEL DE CASTANHA NAS 7 MARAVILHAS DOCES DE PORTUGAL

Além do património edificado e das suas gentes, também a gastronomia é um dos pontos fortes do concelho. Por isso mesmo o Município decidiu candidatar o saboroso pastel de castanha de Marvão ao concurso “7 Maravilhas Doces de Portugal”.

O doce foi um dos escolhidos pelos especialistas como um dos sete nomeados do distrito de Portalegre, na categoria de doce inovação, passando à eliminatória regional da eleição das 7 Maravilhas Doces de Portugal.

Apesar de não ter seguido em



frente no concurso, o facto de ter sido nomeado e promovido em direto na televisão fez com que esta iniciativa resultasse num grande sucesso para a promoção do concelho e, neste caso, da sua gastronomia.

O pastel de castanha tem por

base uma massa fina, quebradiça, em forma retangular, com um creme de castanha aveludado, muito lustroso, que inclui creme de ovos, doce de gila, açúcar, água e castanha Marvão-Portalegre DOP cozida, certificada com denominação de

origem protegida desde 1996.

Este doce foi apresentado publicamente, pela primeira vez, em 2014, na XXXI Feira da Castanha, e nasceu de um desafio lançado à Escola de Hotelaria e Turismo de Portalegre. Criação do Chef Cristiano Louro, a missão do novo pastel é promover a castanha de Marvão e os seus produtores, através de um produto que tem o fruto como matéria-prima de base e que pode ser consumido durante o ano inteiro. Desta maneira permite a Marvão diferenciar-se, pela positiva, perante a imensa oferta da doçaria alentejana. •

DOADA AO MUNICÍPIO

PRIMEIRA BANDEIRA REPUBLICANA HASTEADA EM MARVÃO

O Professor Doutor António Ventura doou ao Município de Marvão a primeira bandeira republicana (provisória) hasteada em Marvão.

Esta doação aconteceu por ocasião das comemorações do Dia da Implantação da República, organizadas pela Assembleia Municipal no âmbito da tertúlia subordinada ao tema “Um olhar sobre a 1ª República”, proferida pelo próprio Professor Doutor António Ventura. •



MARVÃO CONTRA A POBREZA



O concelho de Marvão associou-se às comemorações do Dia Municipal para a Igualdade e o Dia Internacional para a Erradicação da Pobreza, no âmbito de uma iniciativa promovida pelo Núcleo Distrital da EAPN Portugal, do NAVVD de Portalegre - Cruz Vermelha Portuguesa e pelas Redes Sociais do Distrito.

Esta comemoração conjunta inseriu-se na Semana Nacional pelo Combate às Desigualdades e Erradicação da Pobreza, bem como no Plano Intermunicipal

para a Igualdade do Alto Alentejo, que foi elaborado pelos Municípios de Marvão, Elvas, Arronches, Campo Maior, Castelo de Vide, Monforte e Portalegre.

Participaram nesta iniciativa as instituições particulares de solidariedade social do concelho, as Juntas de Freguesia, o Forti(ficar) Marvão - CLDS 3G e o Município, através da criação de uma manta de retalhos, como símbolo de união e coesão da comunidade local. •

DIA DA FAMÍLIA



Numa aposta em promover o convívio e a partilha entre a população, o Município de Marvão e a CPCJ assinalam anualmente, de forma descentralizada pelas freguesias do concelho, abrangendo assim toda a população, o Dia da Família com um conjunto de actividades inter-geracionais.

Música, jogos tradicionais, moldagem de balões, pinturas faciais, insuflável e um lanche partilhado são algumas das actividades programadas e que culminam com a já habitual foto de família. •

BODA RÉGIA, UM HINO À HISTÓRIA

A recriação histórica do enlace que uniu o Rei de Portugal, D. Manuel I, "O Afortunado", com a Infanta Isabel, filha dos Reis Católicos, em 1497, voltou a ser o mote do XV Festival Transfronteiriço "Boda Régia", que decorreu em Marvão e Valencia de Alcántara, no âmbito da relação de cooperação existente entre os dois municípios.

Do programa realça-se a recriação histórica da chegada do Rei D. Manuel a Marvão, junto à Ponte Quinhentista, na Portagem, bem como o espectáculo de teatro, dança e música de época.

O Festival Transfronteiriço "Boda Régia" é um evento de interesse turístico regional e conta com organização do Ayuntamiento de Valencia de Alcántara, com a colaboração do Município de Marvão. •



DIA MUNDIAL DA CRIANÇA

Um dia de alegria e brincadeiras. Assim é comemorado o Dia da Criança em Marvão, em que o Município se empenha em proporcionar momentos de grande animação à população mais jovem.

As comemorações têm lugar no Centro de Lazer da Portagem e no último ano contaram com a presença cerca de uma centena de



petizes do Pré-escolar e 1º Ciclo, do Agrupamento de Escolas de Marvão, tendo esta edição ficado marcada pela realização do es-

pectáculo de circo "A Máquina do Desejos" e contado também com um oficina de globologia com a construção de figuras de balão. •

CONCURSO DE TAPAS E PINCHOS MEDIEVAIS PROMOVER A GASTRONOMIA DE MARVÃO

Após ter conquistado o segundo lugar com a tapa "Amor Perfeito" na edição anterior, o Chef José Mário Magalhães, do Restaurante A Adega, voltou a representar o concelho de Marvão na 12.ª edição do Concurso de Tapas e Pinchos Medievais, que decorreu em Estella-Lizarra, com

a tapa "Real Tentação".

O certame, promovido pela Rede de Cidades e Vilas Medievais, contou a participação de nove chefs, em representação de Almazán, Ciudad Rodrigo, Consuegra, Estella-Lizarra, Hondarribia, Laguardia, Olivenza, Sigüenza e Marvão. •



CARNAVAL FOLIÃO



O Município, a União da Juventude Arenense e a Freguesia de Santo António das Areias promoveram a 14ª edição do "Marvão Folião", que se traduziu em três dias dedicados ao entrudo com muita fantasia, cor e animação, e onde o mais importante foi dar asas à imaginação, sair à rua, entrar na folia e divertir-se. •

PROMOVER AS POTENCIALIDADES TURÍSTICAS



Marvão é presença assídua em algumas das principais feiras internacionais de promoção turística, sendo esta uma forte aposta do Município na promoção das potencialidades turísticas do concelho, bem como

no estabelecimento de contatos com operadores turísticos e agências de viagens

Estas presenças em feiras, à semelhança do que aconteceu em 2019 na BTL - Bolsa de Turismo de Lisboa,

na FITUR - Feira Internacional de Turismo de Madrid e na Fehispor - Feira Hispano Portuguesa em Badajoz, têm o objetivo de promover o património material e imaterial do concelho, a sua gastronomia, os seus

produtos endógenos e eventos, com suporte em vários materiais informativos sobre a oferta disponível no concelho, sempre numa perspetiva de afirmar Marvão como um destino de excelência. •

PLANO ESTRATÉGICO DE MARKETING TERRITORIAL

Num mundo cada vez mais competitivo, é preponderante que Marvão tenha a capacidade de se destacar enquanto destino turístico, de modo a conseguir continuar a aumentar o seu fluxo de visitantes e consequente impacto económico na região, potenciado o crescimento social do seu território.

Para alcançar essa meta, entendeu o Município ser fundamental construir e colocar em prática um plano de marketing territorial que envolva diferentes realidades, partindo de uma análise ao território e à sua agenda

cultural e social, ao setor do turismo em diferentes escalas e uma abordagem à região envolvente, que lhe vai permitir preparar um caminho para a sua implementação.

Com a criação deste Plano Estratégico de Marketing Territorial, foi possível identificar as potencialidades e estratégias a desenvolver para posicionar Marvão numa escala superior de importância turística, fazendo do território um destino preferencial a este nível, fortalecer e desenvolver a imagem identitária do território ao nível social, económico, histórico,

ambiental e cultural, assim como fazer do concelho um destino preferencial para investidores, empreendedores e criadores.

Uma das principais linhas estratégicas do Plano Estratégico de Marketing Territorial, que foi desenvolvido tendo em conta a estratégia nacional e as prioridades do Turismo de Portugal - mais precisamente a Estratégia para o Turismo 2027 - passa por apostar na identidade como fator de diferenciação, e nesse sentido está a ser desenvolvida uma evolução da Marca Marvão, que será brevemente apre-

sentada, e que está a ser estruturada de acordo com os desafios identificados na elaboração deste Plano. •



MARVÃO É O DESTINO TURÍSTICO DE EXCELÊNCIA



As estatísticas do número de turistas que passaram pelos diversos serviços e espaços do Município (Posto de Turismo, Casa da Cultura, Castelo e Museu Municipal) são um indicador de que Marvão continua a ser um destino turístico de excelência.

Em 2019 foram atendidos, no Posto de Turismo de Marvão, 45060 visitantes. Comparativamente com o ano de 2018, registou-se um aumento de 3520 turistas que procuraram, nos serviços do Município, informação turística complementar sobre o concelho.

Neste espaço, o mês de maior afluência turística registada foi abril, tendo sido contabilizados 5506 atendimentos. Em termos de nacionalidades, o destaque para os

visitantes portugueses (15015) espanhóis (10078), franceses (4288), taiwaneses (4048), italianos (2542) e brasileiros (2256).

O Castelo de Marvão registou, em 2019, 53740 entradas (mais 797 do que no ano anterior). Portugueses (20348), espanhóis (12025), franceses (4260), taiwaneses (3635) e brasileiros (3501) foram os turistas que mais visitaram, no ano passado, o nosso Monumento Nacional.

À semelhança de 2018, o mês de agosto foi aquele em que o Castelo de Marvão teve uma maior afluência de visitantes, com um total de 8051.

Também na Casa da Cultura houve um aumento do número de visitantes, tendo sido contabilizados, em 2019, 10298 visitantes

(mais 637 do que no ano anterior). Portugueses (4629), espanhóis (1586) e ingleses (417) foram os turistas que mais visitaram este espaço.

Já no Museu Municipal, em 2019, 10385 visitantes puderam apreciar um pouco da história e identidade do concelho de Marvão, através das coleções de arte sacra, etnografia e arqueologia ali expostas.

O enorme potencial turístico do concelho, com o seu fantástico património histórico, paisagístico e gastronómico, aliado a uma agenda cultural repleta de grandes eventos, confirma, uma vez mais, a crescente procura de Marvão, por turistas oriundos dos mais diversos pontos do Mundo. •

**A AFIRMAÇÃO
TURÍSTICA
DE 2019**

**CASTELO
53.740**

**POSTO DE
TURISMO
45.060**

**MUSEU
MUNICIPAL
10.385**

**CASA DA
CULTURA
10.298**

56 NACIONALIDADES



CALENDÁRIO EVENTOS

2020

JANEIRO

24

CELEBRAÇÃO
DA RESTAURAÇÃO
DO CONCELHO DE MARVÃO

FEVEREIRO

16

TRAIL DE MARVÃO

21, 22
E 23

CARNAVAL
MARVÃO FOLIÃO

ABRIL

11

TORNEIO DE FUTEBOL
INFANTIL DA BEIRÃ

13 A 18

CASTELO DE VIDE CUP
Santo António das Areias

25

CELEBRAÇÕES
DO 25 DE ABRIL

25 E 26

6º MERCADO DA TERRA
Feira das atividades económicas

MAIO

02

PERCURSO DO CONTRABANDO
DO CAFÉ

16

ULTRA TRAIL
DE SÃO MAMEDE

29

GUITARRAS
AO ALTO

JUNHO

01

DIA DA CRIANÇA

05 E 06

AMMAIA FESTUM

10

CELEBRAÇÕES
DO DIA DE PORTUGAL

13

MARCHAS POPULARES

14

SÃO MAMEDE
GRANFONDO

JUNHO E JULHO

30 JUNHO A 05 JULHO
E
07 A 12 JULHO

CASTELO DE VIDE
SUMMER CUP
Santo António das Areias

JULHO

03, 04
A 05

TORNEIO DE FUTSAL
INTERFREGUESIAS

30

BODA RÉGIA

JULHO E AGOSTO

24 JULHO
A
09 AGOSTO

FESTIVAL INTERNACIONAL
DE MÚSICA

AGOSTO

07 A 16

FESTIVAL INTERNACIONAL
DE CINEMA

15 E 16

FESTIVAL DA JUVENTUDE

SETEMBRO

05 E 06

TORNEIO DE VÓLEI
DE RELVA

08

FESTA EM HONRA
DE NOSSA SENHORA DA ESTRELA
Feriado Municipal

OUTUBRO

03, 04
E 05

AL MOSSASSA

03 A 11

FEIRA DO LIVRO

18

PROVA DO CAMPEONATO
NACIONAL DE CARRINHOS
DE ROLAMENTOS

25

IV CAMINHADA
TRANSFRONTEIRIÇA

NOVEMBRO

14 E 15

FEIRA DA CASTANHA

28

CORTA-MATO
DE MARVÃO

DEZEMBRO

NATAL EM MARVÃO

QUINZENAS GASTRONÓMICAS

09 A 23
FEVEREIRO

COMIDAS D'AZEITE

05 A 19
ABRIL

O CABRITO E O BORREGO

01 A 17
MAIO

BACALHAU

14 A 29
NOVEMBRO

CASTANHA

19 DEZEMBRO
A
03 JANEIRO 2021

CAÇA